



Araştırma Makalesi

# Türkiye’de Gelir Grupları ve Hanehalkı Yapısı Çerçevesinde Maddi Yoksunluk

Rabihan Yüksel Arabacı\*

ORCID: 0000-0003-0110-3127

## Öz

Toplum içinde olağan kabul edilen mal ve hizmetlere erişememe ve/veya faaliyetleri yerine getirememe olarak tanımlanabilecek maddi yoksunluk, yoksulluğun izlenmesi için önemli bir gösterge oluşturmaktadır. Avrupa Birliği düzeyinde de “yoksulluk ve sosyal dışlanma riski” altında bulunan nüfusun tespit edilmesinde göreceli yoksulluk ve istihdam yoğunluğu ile birlikte bir kıstas olarak kullanılmaktadır. Diğer taraftan, Türkiye’de maddi yoksunluk uzun zamandır hesaplanmasına rağmen ayrı bir gösterge olarak ele alınmaktadır. Avrupa Birliği ülkeleri ile karşılaştırıldığında Türkiye’de çok daha büyük bir nüfus grubu maddi yoksunluk içinde olduğu halde bu konuda yapılmış çalışma sayısı sınırlıdır. Bu çalışmanın iki amacı bulunmaktadır. Bunlardan ilki Türkiye’de gelir düzeyi ve maddi yoksunluk arasındaki ilişkiyi ortaya koymaktır. İkinci ise farklı hanehalkı yapılarına göre maddi yoksunluğun nasıl dağıldığını belirlemektir. Çalışmada TÜİK’in Gelir ve Yaşam Koşulları 2019 Araştırması mikro verileri kullanılmıştır. Elde edilen bulgulara göre, maddi yoksulluğun sadece düşük gelir gruplarının yaşadığı bir sorun olmadığı bunun ötesinde üst gelir gruplarını da etkilediği görülmektedir. Buna ek olarak hanehalkı yapısına göre tek ebeveynli hanelerin diğerlerine göre çok daha fazla maddi yoksunluk içinde olduğu söylenebilir.

**Anahtar kelimeler:** Maddi Yoksunluk, şiddetli maddi yoksunluk, göreceli yoksulluk, tek ebeveynli aileler.

---

Makale Geliş Tarihi: 22.03.2022 Makale Kabul Tarihi: 27.05.2022

\* Doç. Dr., Bursa Uludağ Üniversitesi, İİBF, Çalışma Ekonomisi ve Endüstri İlişkileri Bölümü, rabihan@uludag.edu.tr



## Material Deprivation in Turkey by Income Groups and Household Structure

### Abstract

Material deprivation, which can be defined as the inability to access goods and services and/or to carry out activities that are commonplace in the society is an important indicator for monitoring of poverty. It is also used as criteria together with relative poverty and employment intensity in determining the population under the “risk of poverty and social exclusion” at the European Union level. On the other hand, although material deprivation has been calculated for a long time, it is considered as a separate indicator in Turkey. Compared to the European Union countries, despite the portion of material deprivation group in population in Turkey is larger, the number of studies on this subject is limited. This study has two aims. The first of these is to reveal the relationship between income level and material deprivation in Turkey. Secondly, it is to determine how material deprivation is distributed according to different household structures. In the study, TURKSAT Income and Living Conditions 2019 Survey micro data were used. According to the findings, material poverty is not only a problem of low income groups, but also affects high income groups. In addition, in terms of household structure, it can be said that single-parent households are more materially deprived than other groups.

**Keywords:** Material deprivation, severe financial deprivation, relative poverty, single parent families

### Giriş

Yoksulluk tanımlanması güç bir kavram olmakla birlikte genel anlamda “düşük yaşam standartlarına” işaret etmektedir. Bu düşük yaşam standardının ortaya koyulması ya da diğer bir ifade ile yoksulların tespit edilmesi geleneksel olarak parasal kıstaslar kullanılarak yapılmakta ancak bu yaklaşımın yetersizliği ve yoksulluğun salt gelir/tüketim üzerinden belirlenmesinin yoksulluğu tüm yönleri ile yansıtmadığı da kabul edilmektedir.

Parasal kıstaslara göre yoksulluğun ölçümünün bireylerin ya da hanehalklarının yaşadığı refah düzeyini yansıtmakta yetersiz kalması, parasal olmayan kıstasların da yoksulluk ölçümünde kullanılmasına neden olmaktadır. Bu anlamda “parasal yoksulluk ölçümlerinin” bıraktığı boşluk “maddi yoksunluk” olarak ifade edilen tüketim mallarına sahip olamama ve/veya finansal yetersizlik içinde olma halinin belirlenmesi ile doldurulmaktadır. Maddi yoksunluğun ölçümü, yoksulluk profilini daha net bir biçimde ortaya koyarken aynı zamanda uzun süreli yoksulluğu da daha iyi yansıtmaktadır.

Avrupa Birliği, sadece gelire dayalı göstergelerin birlik düzeyindeki yaşam koşullarını yeterli bir biçimde yansıtmadığı gerekçesi ile maddi yoksunluğu “yoksulluk ve sosyal dışlanma riski” altındaki nüfusun hesaplanmasında bir bo-



yut olarak kullanmaktadır. Türkiye’de ise maddi yoksunluk 2010 yılından beri ölçülmekle beraber ayrı bir gösterge olarak ele alınmaktadır. Türkiye’de maddi yoksunluk Avrupa Birliği ülkeleri ile karşılaştırıldığında yüksek düzeylerde olmasına rağmen bu konuyu irdeleyen çalışmaların sayısı sınırlıdır.

Bu çalışmanın, iki amacı bulunmaktadır. Bunlardan ilki Türkiye’de gelir düzeyi ve maddi yoksunluk arasındaki ilişkiyi ortaya koymaktır. Bu amaçla öncelikle görece yoksulluk ve maddi yoksunluk ilişkisi ele alınarak örtüşen yoksunluklar tespit edilmiştir. Sonrasında ise gelir gruplarına göre maddi yoksunluğun dağılımı ve gelir grupları arasında maddi yoksunluğun hangi göstergelerinin öne çıktığı ortaya koyulmaktadır. Çalışmanın ikinci amacı farklı hanehalkı yapılarına göre maddi yoksunluk riski açısından bir ayrışmanın olup olmadığını tespit etmektir. Türkiye için yapılmış çalışmalarda maddi yoksunluk çeşitli açılardan ele alınmış olmakla birlikte hanehalkı yapısı ile ilişkisini ortaya koyan bir çalışma bulunmamaktadır. Çalışma beş bölümden oluşmaktadır. Giriş bölümünü takip eden bölümde maddi yoksulluk kavramı açıklanmakta ve parasal yoksullukla ilişkisi ortaya konulmaktadır. Sonraki bölümde Avrupa Birliği düzeyinde ve Türkiye’de maddi yoksunluk ele alınmaktadır. Veri seti ve yöntemin açıklandığı bir sonraki bölümün ardından bulgulara yer verilmekte ve son bölümde de sonuçlar tartışılmaktadır.

## **Maddi Yoksunluk ve Parasal Yoksullukla İlişkisi**

Genel olarak maddi yoksunluk, “*insanların kabul edilebilir bir yaşam standardına sahip olmaları için ihtiyaç duydukları veya arzu ettikleri bir dizi mal ve hizmetin, içinde yaşadıkları ülkenin koşulları dikkate alınarak karşılanabilirliğine dayanan bir kavramdır*” (Ünver ve Alkan, 2020). Buna göre maddi yoksunluk birey veya hanelerin belli bir yaşam standardına erişebilmesini sağlayan mal ve hizmetlere erişim kısıtlarına bağlı olarak ortaya çıkan bir yoksunluk durumudur. OECD maddi yoksunluğu bireylerin veya hanehalklarının bireysel tercihlerden bağımsız olarak, belli bir zamanda ve toplumda normal kabul edilen tüketim malları ve davranışlarını karşılamadaki yetersizlik olarak tanımlamaktadır (OECD, 2007). Bir başka tanıma göre ise maddi yoksunluk mal ve hizmetlere erişememe ve/veya toplumda olağan kabul edilen veya toplumsal olarak ‘gereklilikler’ olarak algılanan faaliyetlerde bulunamamaktır (Fusco, Guio and Marlier, 2011: 1). Maddi yoksunlukta öne çıkan unsur çoğu insanın sahip olmak istediği dayanıklı tüketim mallarına sahip olamama veya asgari yaşam koşullarına erişememenin “maddi kaynakların yetersizliğinden” kaynaklanması gerekliliğidir (FDHA, 2022).

Günümüzde maddi yoksunluğun tanımı konusunda iki eğilim ortaya çıkmaktadır. Bunlardan ilki maddi yoksulluğu, yetersiz kaynaklar nedeniyle kendi yaşadığı toplumunda kabul edilebilir asgari yaşam biçiminden dışlanma olarak tanımlarken; ikincisi ise, toplumsal olarak algılanan ihtiyaçların eksikliğine atıfta



bulunur. Bu tanımlar yoksulluğun hem mutlak hem de görelî yorumlarıyla tutarlıdır (Boarini and d'Ercole, 2006: 13). Buna göre maddî yoksunluk da tıpkı parasal yoksulluk gibi sonuçları bakımından görelî veya mutlak anlamda ele alınabilen bir kavramdır.

Maddî yoksunluğun parasal yoksullukla ilişkisini anlayabilmek için yoksulluk ölçümleri içindeki yerini belirlemek önemlidir. Bu nedenle genel olarak yoksunluk ölçümünde izlenen yollara değinmek gereklidir.

Yoksulluk ölçümleri temelde iki ayrıma dayanmaktadır. Bunlardan birincisi yoksul olan ve olmayanı ayıran bir eşîğin (yoksulluk çizgisi/sınırının) hesaplanmasına, ikincisi ise yoksulların belirlenmiş olan eşikten ne kadar uzakta olduğunu gösteren bir endeksin kullanılmasına dayanmaktadır. Her iki grupta yer alan ölçümler parasal ya da parasal olmayan göstergelerin kullanılması ile yapılabildiği gibi yine her iki grupta yer alan ölçümler girdilere veya çıktılarına dayalı olarak da yapılabilir. Bu bağlamda yoksulluğun, bir yoksulluk çizgisi belirlenerek ölçülmesi dört farklı biçimde gerçekleştirilir (Boarini and d'Ercole, 2006: 11).

**Tablo 1. Yoksulluk Ölçümü**

	Girdilere dayalı yöntem (dolaylı yöntem)	Çıktılara dayalı yöntem (doğrudan yöntem)
Parasal Ölçüm	Gelir ölçümü, bütçe standardı yöntemi	Temel ihtiyaçlar yaklaşımı
Parasal Olmayan Ölçüm	İstihdama, kamusal hizmetlere erişim	Maddî yoksunluk ölçümü, kapasite göstergeleri (ortalama yaşam beklentisi, okur-yazarlık vs.)

Kaynak: Boarini and d'Ercole, 2006: 11.

Tablo 1 yoksulluğun ölçümünün bir yoksulluk çizgisine dayanılarak yapılması halinde ortaya çıkan ölçüm biçimlerini göstermektedir. Çıktılara dayalı ölçümler, girdilere dayalı ölçümleri tamamlayıcı bir yaklaşımı temsil eder. Bireylerin sahip olduğu yaşam standardına ulaşmak için gerekli olan gelirden ziyade nihai koşullarına odaklanırlar. Bireyin sahip olduğu koşullar genellikle refah veya yaşam standartları açısından düşünülür ve ölçümler ya parasal (harcamaların belli bir sınırın altına düşüp düşmediğine bakan temel ihtiyaçlar yönteminde olduğu gibi) ya da parasal olmayan bir ölçüye dayanır (Boarini and d'Ercole, 2006: 12). Tablo 1, yoksulluğun ölçümü ile ilgili yazında sıkça vurgulanan tek boyutlu ve çok boyutlu ölçümle ilişkilendirilecek olursa, parasal ölçümün tek boyutlu yaklaşımı ifade ederken, parasal olmayan ölçümün ise çok boyutlu ölçüm ile örtüştüğü söylenebilir. Maddî yoksunluk tabloda da görüldüğü gibi çıktılarına dayanan parasal olmayan bir ölçümdür. Diğer bir ifadeyle çok boyutlu ölçüm içinde ele alın-



bilir. Hanelerin sahip olduğu yaşam koşullarını yansıtır ve gelire dayalı ölçümleri tamamladığı ifade edilebilir.

Parasal yoksunluk, kaynakları belli bir seviyenin altına düşen hanelere odaklanırken, maddi yoksunluk düşük yaşam standartlarına sahip olan hanelere odaklanmaktadır (Ringen 1987; Berthoud and Bryan 2011’den akt. Hick, 2015: 165). Yoksulluğun parasal olmayan yönlerini ortaya koyar (FDHA, 2022). Maddi yoksunluk, gelir yoksulluğunun uzun süreli olması veya tekrarlaması sonucunda ortaya çıkmaktadır. Bu nedenle, maddi yoksunluk kıstasları, geleneksel gelire dayalı ölçümlerle elde edilen bilgilere önemli katkılar sağlayarak yoksulluğun daha uzun vadeli bir bakış açısı ile değerlendirilmesi imkânı verir ve var olan nedensel ilişkilerin anlaşılmasına yardımcı olur (Boarini and d’Ercole, 2006: 6). Örneğin dayanıklı tüketim mallarının eksikliği veya ödeme zorlukları gibi göstergeler, mevcut gelir akımlarından ziyade hanenin yeterli kaynaklara sahip olup olmadığı ile ilgilidir bu nedenle uzun süreli yoksulluğu daha iyi yansıtır (Guio and Maquet, 2006: 3).

Öte yandan maddi yoksunluk, hanehalkları için gelir bilgilerinin doğru saptanması ile ilgili sorunların yaşandığı toplumsal gruplardaki yoksulluğun tespit edilmesi açısından da önemlidir. Özellikle serbest meslek sahipleri veya kayıt dışı ekonomide çalışanlar gibi nüfusun bazı grupları için geliri doğru bir şekilde ölçmek her zaman mümkün değildir. Bu durumda, gelir yoksulluğu ölçütlerinin ve maddi yoksunluk göstergelerinin ortak analizi faydalı olabilmektedir (Guio and Maquet, 2006: 3).

## **Avrupa Birliği ve Türkiye’de Maddi Yoksunluk**

Tarihi Townsend (1979)’a kadar dayanan maddi yoksunluk ölçümleri Avrupa Birliği düzeyinde uzun zamandır yapılmaktadır. Avrupa Birliği düzeyinde belirlenmiş olan dokuz maddi yoksunluk göstergesinden üçünü karşılayamayanlar “maddi yoksun”, dördünü karşılayamayanlar ise “şiddetli maddi yoksun” olarak kabul edilmektedir. Bu göstergeler aşağıdaki gibidir (Eurostat, 2022):

- Kiralarını, ipoteklerini veya elektrik faturalarını ödemek
- Evlerini yeterince sıcak tutmak
- Beklenmedik masraflarla başa çıkabilmek
- Düzenli olarak et veya protein yemek
- Tatile çıkmak
- Bir televizyon seti
- Bir çamaşır makinesi
- Araba
- Telefon

Avrupa Birliği düzeyinde özellikle 2004 ve 2007 yıllarında gerçekleşen genişlemeler sonucunda sadece gelire dayalı göstergelerin birlik düzeyindeki yaşam



koşullarını gerçekçi bir biçimde yansıtmaktan uzak olması (Fusco, Guio ve Marlier, 2011: 1) maddi yoksunluk göstergelerinin kullanılmasını ve yoksulluk ölçümlerine dâhil edilmesinin en önemli nedenidir.

2020 Avrupa Strateji belgesinde yoksulluk ve sosyal dışlanma riski altında olan kişilerin belirlenmesinde göreceli yoksulluk sınırı altında olmak, çeşitli maddi yoksunluklar içinde bulunmak ve işgücüne katılımın çok düşük olduğu hanehalklarında yaşamak olarak belirlenen üç kıstastan en az birini sağlayanlar yoksul olarak kabul edilmektedir (Duiella ve Turrini, 2014: 2). Burada ifade edilen “çeşitli maddi yoksunluklar içinde bulunmak” Avrupa Birliğinin kullandığı, yukarıda verilen dokuz göstergeden dördünün karşılanamaması halinde ortaya çıkan “şiddetli maddi yoksunluktur”. Bu bağlama Avrupa Birliği şiddetli maddi yoksunluğu yoksulluk ve sosyal dışlanma riski altında olan nüfusu belirleyen boyutlardan biri olarak kabul etmektedir.

Tablo 2 Avrupa Birliği ülkelerinde maddi yoksunluk oranlarını göstermektedir. Tabloda görüldüğü gibi maddi yoksunluğun en yüksek olduğu ülke yüzde 19,9 ile Bulgaristan olurken, en düşük olduğu ülke ise yüzde 1,6 ile İsveç'tir. Tablo 2, ülkelerin ekonomik gelişmişlik düzeyleri ile maddi yoksunluk arasındaki ilişkinin ortaya konulması bakımından da önemlidir.

**Tablo 2. Avrupa Birliğinde Maddi Yoksunluk (2019)**

Ülke	Şiddetli Maddi Yoksunluk Oranı	Ülke	Şiddetli Maddi Yoksunluk Oranı
Belçika	4,3	Letonya	7,8
Bulgaristan	19,9	Litvanya	9,4
Çek Cumhuriyeti	2,7	Lüksemburg	1,3
Danimarka	2,6	Macaristan	8,7
Almanya	2,7	Malta	3,7
Estonya	3,3	Hollanda	2,4
İrlanda*	4,9	Avusturya*	2,8
Yunanistan	15,9	Polonya	3,6
İspanya*	5,4	Portekiz	5,6
Fransa	4,7	Romanya	12,6
Hırvatistan	7,3	Slovenya	2,6
İtalya*	8,5	Slovakya	7,9
Kıbrıs	9,4	Finlandiya	2,4
İsveç*	1,6	Norveç	2,0

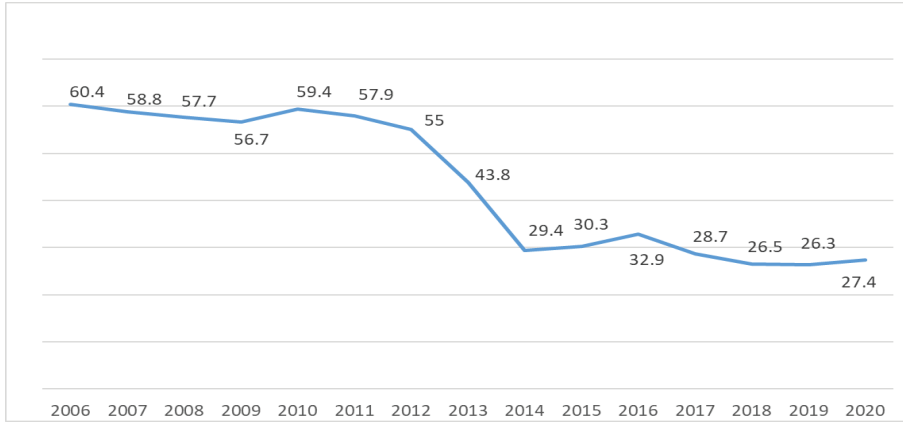
Kaynak: Eurostat. [https://ec.europa.eu/eurostat/statistics-explained/images/1/10/Severe\\_material\\_deprivation\\_rate%2C\\_2015-2019\\_%28%25%29\\_SILC20.png](https://ec.europa.eu/eurostat/statistics-explained/images/1/10/Severe_material_deprivation_rate%2C_2015-2019_%28%25%29_SILC20.png).

Türkiye’de maddi yoksunluk TÜİK tarafından ilk defa 2010 Hanehalkı Gelir ve Yaşam Koşulları Araştırması ile birlikte hesaplanmaya başlanmıştır. 2010 yılı aynı



zamanda TÜİK’in gelir dağılımı ve yoksulluk hesaplamaları için Hanehalkı Bütçe Anketi yerine Hanehalkı Gelir ve Yaşam Koşulları Anketini kullanmaya başladığı yıldır. 2010 yılında maddi yoksunluk göstergelerinden en az dördünü sağlayamayanlar “ciddi finansal sıkıntıyla karşı karşıya olan nüfus” olarak tanımlanmış, 2017’den itibaren ise “ciddi maddi yoksunluk” ifadesi kullanılmaya başlanmıştır. 2014’de TÜİK maddi yoksunluğu Eurostat’ın bu konudaki düzenlemelerini dikkate alarak 2006-2014 yılları için hem geriye dönük hem de yeniden hesaplayarak yayımlamıştır (TÜİK, 2015).

**Grafik 1. TÜİK Maddi Yoksunluk Oranları (2006-2014)**



Kaynak: TÜİK, 2015; TÜİK, 2020 ve TÜİK, 2021 verilerinden derlenmiştir.

Grafik 1’de Türkiye için TÜİK tarafından ölçülen şiddetli maddi yoksunluk verileri yer almaktadır. Grafikte görüldüğü gibi maddi yoksunluk düzenli bir iniş trendi göstermekte ve 2014 yılında yüzde 29,4’e kadar düşmektedir. 2014 yılındaki düşüş dikkat çekicidir. Turgut (2021) bu düşüşün nedenini, TÜİK’in maddi yoksunluk ile ilgili sorularından bazılarını biçim olarak bazılarını da içerik olarak Türkiye koşullarına daha uygun olacak şekilde değiştirmesi olarak açıklamaktadır (bkz. Turgut, 2021). 2014 yılındaki bu kırılmaya rağmen Avrupa Birliği ile kıyaslandığında Türkiye’de maddi yoksunluk hala oldukça yüksek düzeydedir.

Türkiye’de maddi yoksunluğun düzeyi ile ilgili TÜİK’in yayınladığı veriler dışında yapılmış çalışmaların sayısı sınırlıdır. TÜİK’in Gelir ve Yaşam Koşulları Anketine dayanarak yapılan çalışmalardan bazıları maddi yoksunluğun belirleyicilerini ortaya koymaya yöneliktir. TÜİK’in 2016 mikro verilerine dayanan Karcı ve Arlı (2018), hanehalkı sorumlusunun eğitim düzeyinin, istihdam durumunun, yaşının ve sağlık durumunun yanı sıra konutun oda sayısı, ısıtma sisteminin maddi yoksunluğu anlamlı bir şekilde etkilediğini belirtmektedir. Yine aynı çalışmada Güneydoğu Anadolu bölgesinin maddi yoksunluk riskinin diğer bölgelere göre daha yüksek olduğu tespit edilmiştir. Ünver ve Alkan (2020) ise, 2017-2018 dönemine ait mikro verileri kullandıkları çalışmalarında maddi yoksunluk ile araştır-



ma yılı, eğitim durumu, medeni durum, sağlık durumu, kronik hastalık durumu, meslek ve gelir düzeyi arasında pozitif bir ilişki olduğunu saptamaktadır.

Diğer yandan Türkiye düzeyinde yapılan çalışmalardan bazıları daha spesifik konularla maddi yoksunluk arasındaki ilişkilere odaklanmaktadır. Gürsel, Uysal ve Kökkızıl (2014) yaptıkları çalışma ile Türkiye’de her üç çocuktan birinin maddi yoksunluk içinde olduğunu ve Güneydoğu Anadolu Bölgesinde çocukların maddi yoksunluk riskinin arttığını ortaya koymaktadır. Aslan (2020) ise, 2006-2011 dönemi verilerine dayanarak başka değişkenlerle birlikte maddi yoksunluğun algılanan sağlık durumu üzerinde olumsuz etkisi olduğu sonucuna ulaşmaktadır. Özdamar, Kılınç ve Giovanis (2021)’in çalışması da 2013-2017 verileri ile işsizliğin maddi yoksunluk üzerindeki etkilerini ve işsiz bireylerin maddi yoksunluğu telafi etmek veya istihdamdakilerle aynı yaşam standartlarına sahip olmak için ne kadar ekstra maliyete katlanması gerektiğini ortaya koymaktadır.

## Veri ve Yöntem

Çalışma 2019 Gelir ve Yaşam Koşulları Araştırması’nın mikro verilerine dayanmaktadır. TÜİK tarafından hazırlanan veriler üç farklı veri setinden oluşmaktadır. Bu çalışmada “fert kayıt” veri setinde yer alan hanehalkı üye sayısı “hanehalkı verisi” ile birleştirilerek kullanılmıştır. Çalışmada bireysel eşdeğer gelirin hesaplanmasında karekök ölçeği kullanılmıştır. Veri setindeki haneler TÜİK’in belirlediği değerlere göre ağırlıklandırılmıştır. Çalışmada “şiddetli maddi yoksunluk” ya da diğer bir ifadeyle Eurostat’ta yer alan dokuz maddi yoksunluk göstergesinin dördünü karşılayamayanlar hesaplanarak bunların gelir grupları ve hanehalkı yapılarına göre dağılımı ortaya konulmuştur.

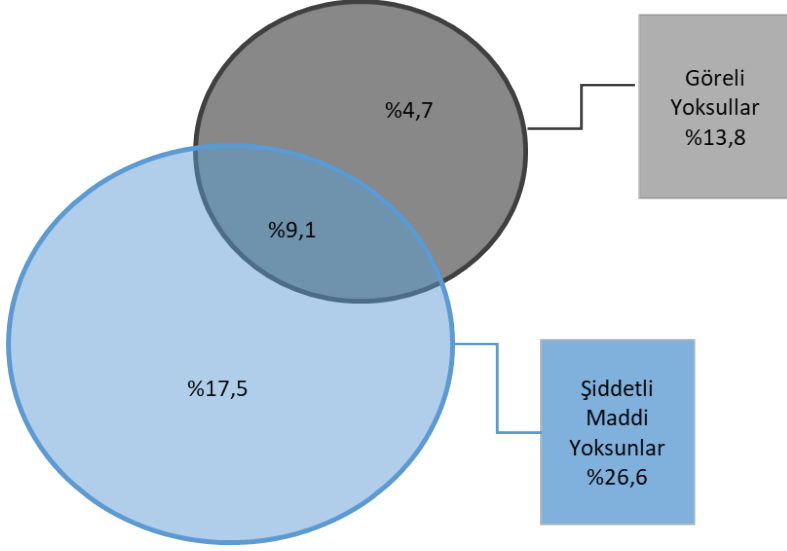
## Bulgular

Veri setinden yukarıda belirtilen esaslar çerçevesinde parasal (görel) yoksulluk yüzde 13,8 ve şiddetli maddi yoksunluk ise yüzde 26,6 olarak hesaplanmaktadır. Türkiye’de şiddetli maddi yoksunluk oranları gelire göre hesaplanan görel yoksulluk oranından ciddi biçimde daha fazladır. Görel yoksulların neredeyse iki katı bir nüfus şiddetli maddi yoksunluk içinde bulunmaktadır. Diğer bir ifadeyle parasal yoksulluk sınırını aştığı halde, maddi imkânların yetersizliği nedeniyle çeşitli zorluklar yaşayan önemli bir nüfus bulunmaktadır. Şekil 1, Türkiye için şiddetli maddi yoksunluk ve görel yoksunluk ilişkisini göstermektedir.





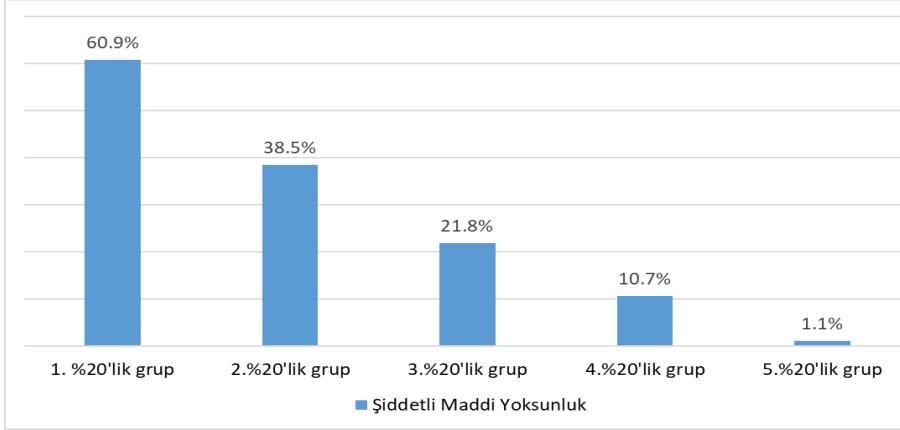
**Şekil 1. Türkiye'de Şiddetli Maddi Yoksunluk ve Görelî Yoksulluk ilişkisi**



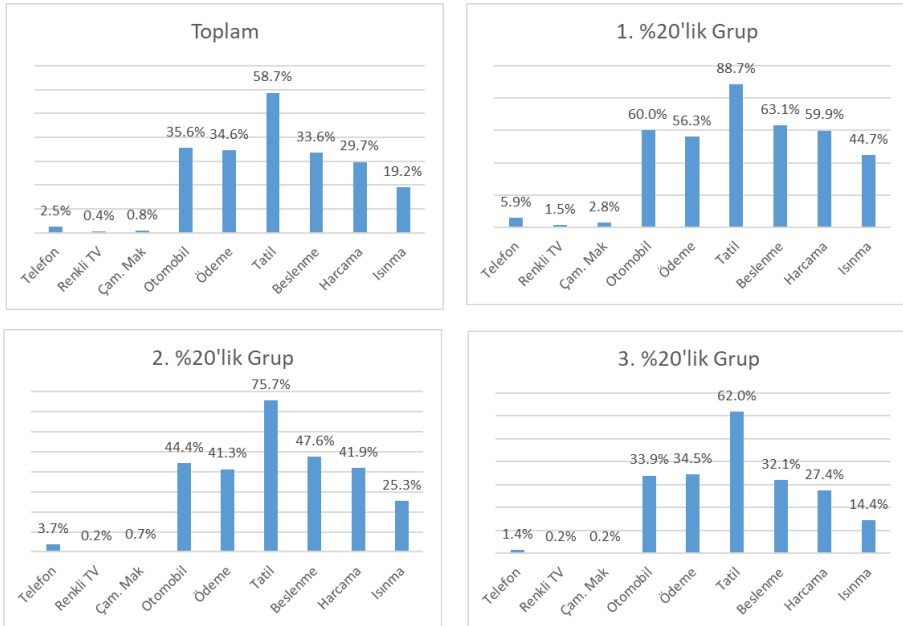
Şekil 1'de görüldüğü gibi, sadece görelî yoksul olanların oranı yüzde 4,7, sadece şiddetli maddi yoksun olanların oranı ise yüzde 17,5'dir. Her iki gruba girenlerin oranı ise yüzde 9,1 olarak tahmin edilmektedir. Yoksulluğun salt parasal kıstaslar çerçevesinde ölçülerek belirlenmesi, gelirleri belirlenmiş parasal yoksulluk sınırını aştığı halde finansal sıkıntılar yaşayan grupların dışarıda kalmasına neden olmaktadır. Türkiye'de resmi yoksulluk verilerinin görelî yoksulluk yaklaşımına göre hesaplanması maddi yoksunların istatistiklere yansımamasına neden olmaktadır.

### **Gelir Gruplarına Göre Maddî Yoksunluk**

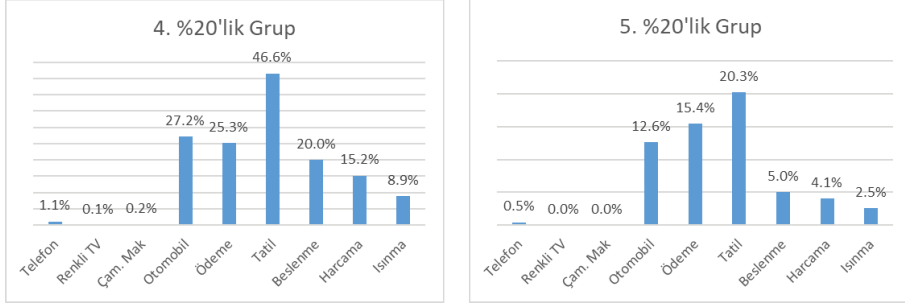
Maddî yoksunluk parasal yoksullukla ilişkili olmakla birlikte sadece parasal yoksulluk sınırının altında kalanların karşılaştığı bir durum değildir. Belirlenmiş yoksulluk sınırını aştığı halde maddî yoksunluk ile karşılaşan insanlar vardır. Bu konuda yapılan çalışmalar ilişkiyi ortaya koymakta ancak gelir düzeyi yüksek olan kişilerin de maddî yoksunluk sorunu ile karşılaşabileceğini ifade etmektedir (bkz. Boarini and d'Ercole, 2006; Fusco, Guio and Marlier, 2011). Türkiye için hanehalklarının gelir düzeyi ve maddî yoksunluk ilişkisini gösterebilmek amacıyla veri setinde yüzde yirmilik gelir grupları içinde şiddetli maddî yoksunların oranları hesaplanmıştır. Grafik 2'de görüldüğü gibi gelir seviyesi arttıkça maddî yoksulluk oranı azalmakta, ancak ortadan kalkmamaktadır.

**Grafik 2. Gelir Gruplarına Göre Maddi Yoksunluk**

En düşük gelirli yüzde yirmilik nüfusun yüzde 60,9'u şiddetli maddi yoksunluk içindedir. Şiddetli maddi yoksunluk oranları üst gelir gruplarına doğru gidildikçe önemli ölçüde azalmakta ve en üst gelir grubunda yüzde 1,1'e kadar düşmektedir. Maddi yoksunluk hanenin gelir düzeyine bağlı olmakla birlikte gelirin artması tamamen ortadan kalkmasını sağlamamaktadır. Bu durum, hanelerin hangi göstergeler bakımından daha fazla yoksunluk yaşadığı sorusunu akla getirmektedir. Bu soruya cevap verebilmek amacıyla hem nüfusun tamamı hem de her bir gelir grubu içinde yer alanların maddi yoksunluk göstergelerinin ne kadarını karşılayamadığına bakılmıştır (Grafik 3).

**Grafik 3. Gelir Gruplarına Göre Maddi Yoksunluk Göstergelerinin Dağılımı**

Grafik 3. Devamı



Toplam nüfusun maddi yoksunluğun tespitinde kullanılan sorulara verdiği cevaplar dikkate alındığında “yilda bir tatil yapamayanların” oranı yüzde 58,7 ile birinci sırada yer almaktadır. Bu oranı sırasıyla yüzde 35,6 ile “bir otomobile sahip olamayanlar”, yüzde 34,6 ile “borçlar ve faturalarını ödemekte zorlananlar”, yüzde 33,6 ile “haftada iki defa et, tavuk veya buna eşdeğer gıdalarla beslenemeyenler”, yüzde 29,7 ile “beklenmedik harcamalarını karşılamayalar” ve yüzde 19,2 ile “ısınma giderlerini karşılayamayanlar” izlemektedir. Telefon, renkli televizyon ve çamaşır makinesine sahip olmayanların oranları ise oldukça düşük düzeylerde kalmaktadır (sırasıyla %3,7; %0,2 ve %0,7).

Yüzde yirmilik gelir gruplarına göre maddi yoksunluk göstergeleri ayrı ayrı değerlendirildiğinde tüm gelir grupları için “yilda bir haftalık tatil yapamama” birinci sırada yer almaktadır. Yine tüm gelir gruplarında, telefon, renkli televizyon ve çamaşır makinesine sahip olmayanların çok düşük seviyelerde olduğu görülmektedir.

Toplumun en yoksul kesimini oluşturan birinci yüzde yirmilik gelir grubunda maddi yoksulluk göstergelerini karşılayamama oranları dikkat çekicidir. Hane nin gıda ihtiyaçlarını ne düzeyde karşılayabildiği ile ilişkili olan “iki günde bir et, tavuk veya eşdeğer bir besin” tüketilip tüketilmediğini (grafikte beslenme) ortaya koyan göstergesi karşılamayanların oranı en alt gelir grubunda yüzde 63,1'dir. Diğer bir ifadeyle en düşük gelir grubunun yaklaşık üçte ikisi yeterli düzeyde beslenememektedir. Yine bu gelir grubunda “konutunu yeterince ısıtamayanların” oranının yüzde 44,7 ile oldukça yüksek seviyelerde olduğu görülmektedir. Beslenme ve ısınma temel ihtiyaçlar içinde yer almaktadır. Bu nedenle sözkonusu bu ihtiyaçların karşılanamaması ciddi bir yoksunluk oluşturmaktadır.

En düşük yüzde yirmilik gelir grubunda “ödemelerini yapamayanlar” ile “beklenmedik harcamalarını karşılayamayanların” oranları sırasıyla 56,3 ve 59,9 olarak tespit edilmektedir. Ödemeler son 12 aylık dönem içinde ev kirası, faiz borç geri ödemesi, elektrik, su, doğal gaz faturaları ile taksit, kredi kartı ve diğer borç ödemelerini kapsamaktadır. Beklenmedik harcama olarak ifade edilen tutar ise 1.794 TL'dir (2018 net asgari ücreti 1.603,12 TL'dir). Hem ödemeler hem de beklenmedik harcamalarını karşılayamayanların gelir grubu içinde yarıdan fazlayı oluşturması, hanelerin ciddi finansal sıkıntılar yaşadığı göstermektedir. Ödeme-



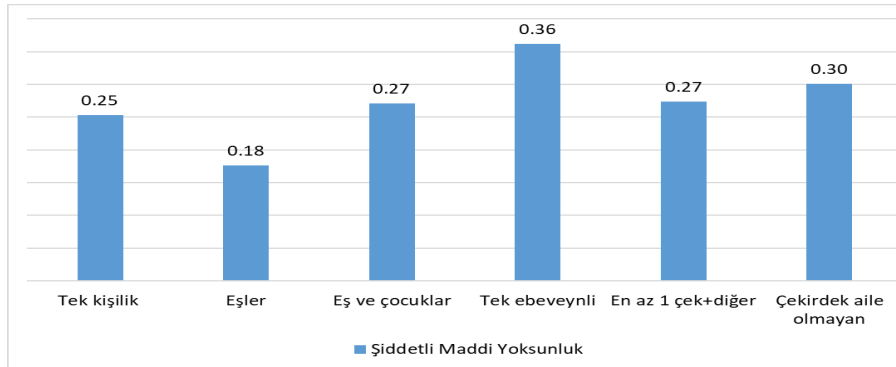
lerini borçlanarak karşılayanlar bu gösterge bakımından yoksunluk içinde kabul edilmemektedir. Oysa alt gelir gruplarında borçlanma, yoksulluğun gelecek dönemlerde daha da derinleşmesine neden olan bir faktördür. Veri setinden borçlanarak ödemelerini gerçekleştirenler görülememektedir ancak Türkiye’de hanehalklarının borçlanmalarının yüksek seviyelerde olduğu bilinmektedir.

Maddi yoksunluk göstergelerini karşılayamayanların oranları gelir arttıkça azalmakta, ancak en varlıklı yüzde 20’lik gelir grubunda tamamen ortadan kalkmamaktadır. Gelir düzeyi arttıkça hanehalkları temel ihtiyaçlarını karşılamada daha yeterli hale gelse de tamamen karşılayamadığı görülmektedir. Örneğin beslenme göstergesini karşılayamayanların oranı en yüksek gelir grubunda yüzde 5 düzeyindedir.

### Hanehalkı Yapısına Göre Maddi Yoksunluk

Hanehalkı yapısı, yoksulluk riskinin ortaya çıkmasında etkili faktörlerden biridir. Hanedeki fert sayısının artması yoksulluk riskini de artırmaktadır. TÜİK’in 2002-2009 döneminde yaptığı yoksulluk çalışmalarında en yüksek yoksulluk riski “yedi ve daha fazla fertten oluşan hanelerde” görülmektedir. Yine bu dönemde yapılan çalışmalarda “ataerkil/geniş aile”lerde yoksulluk oranları diğerlerine (çekirdek çocuklu, çekirdek çocuksuz, tek yetişkinli aile/diğer) göre daha yüksek seviyelerde tespit edilmekte, ikinci sırada ise “tek ebeveynli aileler” yer almaktadır (TÜİK, 2011). 2010 sonrası TÜİK’in kullandığı hanehalkı sınıflandırması değişmiş ve buna göre “bağımlı çocuğu olan hanehalkları” diğerlerine göre daha yüksek ve bu grup içinde “iki yetişkinli üç ve daha fazla bağımlı çocuğu olan haneler” ise en yüksek yoksulluk oranlarına sahip grubu oluşturmuştur (TÜİK, 2021). Parasal yoksulluk açısından Türkiye’de tek ebeveynli hanelerin yoksulluk riski önemli olmakla birlikte çok çocuklu hanelerin gerisinde yoksulluk oranlarına sahiptirler. Türkiye için yapılmış olan çalışmalarda maddi yoksunluk ve hanehalkı yapısı arasındaki ilişkiyi ortaya koyan herhangi bir çalışma bulunmamaktadır. Parasal yoksulluk dikkate alındığında bağımlı çocuğu olan aileler yoksulluk riski yüksek grubu oluştururken, maddi yoksunluğa göre hangi hanelerin daha fazla risk altında olduğu bilinmemektedir. Bu nedenle çalışmada hanehalkı yapılarına göre şiddetli maddi yoksunluk oranları hesaplanmıştır. Sonuçlar aşağıdaki grafikte yer almaktadır.

**Grafik 4. Hanehalkı Yapısına Göre Şiddetli Maddi Yoksunluk**





Grafik 4'de görüldüğü gibi tek ebeveynli hanelerde yaşayanlar arasında şiddetli maddi yoksunluk oranı yüzde 36 ile hanehalkı yapısına göre en fazla maddi yoksunluğun olduğu hanehalkları olmaktadır. Diğer bir ifadeyle tek ebeveynli hanelerde yaşayanların üçte birinden fazlası finansal sıkıntı içinde bulunmaktadır. Çekirdek aile olmayan hanehalkları yüzde 30 şiddetli maddi yoksunluk oranı ile ikinci sırada yer almaktadır. Eş ve çocuklardan oluşan çekirdek aileler ile en az bir çekirdek aile ve diğerlerinden oluşan hanehalklarında maddi yoksunluk yüzde 27, tek kişilik hanehalklarında yüzde 25 ve en düşük maddi yoksunluğun görüldüğü hanehalkı yapısı olarak da eşlerden oluşan haneler yüzde 18 olarak sıralanmaktadır. Grafik maddi yoksunluğun en fazla tek ebeveynli hanelerde ortaya çıktığını göstermesi bakımından dikkat çekicidir.

Tek ebeveynli hanelerde maddi yoksunluğun kaynaklarını daha iyi görebilmek için hanehalklarının daha fazla hangi göstergeler bakımından yoksunluk yaşadığına bakıldığında Grafik 5'te özetlenen sonuçlar ortaya çıkmaktadır.

**Grafik 5. Hanehalkı Yapısına Göre Maddi Yoksunluk Göstergeleri**





Grafik 5'te görüldüğü gibi telefon, renkli televizyon ve çamaşır makinesi göstergeleri hanehalkı yapısına göre de düşük seviyelerde yer almaktadır. Hanehalkı yapısına göre de "yılda bir defa bir haftalık tatil yapamayanlar" maddi yoksunluk göstergeleri içinde en yüksek oranlara sahiptir. Hanehalkı yapısına göre en az bir çekirdek ve diğer kişilerden oluşan haneler yüzde 65,4 ve tek ebeveynli haneler yüzde 62,5 ile bu gösterge bakımından ilk iki sırada yer almaktadır. Tek ebeveynli haneler otomobil, beslenme, harcama ve ısınma göstergeleri bakımından diğer hanehalkı yapılarına göre daha fazla yoksunluk yaşamaktadırlar. Sadece ödemeler göstergesi bakımından en az bir çekirdek ve diğer kişilerden oluşan hanelerden (yüzde 40,1) sonra ikinci sırada (yüzde 36,8) gelmektedirler. Buna göre tek ebeveynli hanehalklarının maddi yoksunluk açısından önemli bir risk grubu oluşturduğu söylenebilir.

### Sonuç ve Tartışma

Genellikle parasal kıstaslara dayanılarak ortaya konulan yoksulluğun daha iyi anlaşılması için birey ve/veya hanehalklarının yaşadığı finansal sıkıntıları ifade eden maddi yoksunluğun da kullanılması yoksulluk profilinin daha detaylı bir biçimde ortaya konulmasını sağlamaktadır. Yoksulluk ölçümünde çıktılarına dayalı parasal olmayan bir ölçüm yöntemi olan maddi yoksunluk, mutlak ve görel olarak tanımlanabilmektedir. Düşük yaşam standartlarına sahip olan haneleri gösterir ve bu sayede uzun vadeli bir bakış açısı ile yoksulluk sorununu değerlendirmeyi sağlar.

Türkiye'de resmi yoksulluk verileri görel yoksulluk yaklaşımı çerçevesinde hesaplanmakta, maddi yoksunluk oranları her yıl açıklanmakla birlikte ilave bir veri olmanın ötesinde yoksulluk hesaplamalarına dâhil edilmemektedir. Oysa Avrupa Birliği maddi yoksunluğu, görel yoksulluk ve istihdam yoğunluğu ile birlikte yoksulluk hesaplamalarının bir bileşeni olarak ele almaktadır. Bu şekilde sadece geliri medyan gelire göre hesaplanmış olan yoksulluk sınırının altında kalanları değil, ciddi finansal sıkıntı içindeki haneler ile istihdama katılma problemleri olan haneleri de yoksulluk ve sosyal dışlanma riski altında kabul etmektedir. Bu tür bir hesaplama ile yoksulluk salt parasal göstergelerle dar bir çerçevede ele alınmamakta, parasal olmayan ancak yoksulluğun çok boyutluluğunun bir sonucu olarak tezahür eden ve çok daha fazla insanın yaşadığı sorunların bir sonucu olarak ortaya çıkan düşük yaşam standartlarını yansıtmaktadır. Nitekim Türkiye için görel yoksulluk oranı yüzde 13,8 olmasına rağmen, şiddetli maddi yoksunluk oranı yüzde 23,6 olarak hesaplanmaktadır. Nüfusun yüzde 9,1'i ise hem görel yoksul hem de şiddetli maddi yoksundur. Ancak daha önemlisi, nüfusun 17,5'inin şiddetli maddi yoksun olduğu halde görel yoksulluk sınırını aşması nedeniyle resmi istatistiklerde yoksul olarak yer almamaktadır. Maddi yoksunluk parasal yoksunlukla ilişki olmakla birlikte, parasal yoksulluk içinde olmayan gelir gruplarında da görülmektedir. Gelir grupları dikkate alındığında şiddetli maddi yok-



sunluk en alt gelir grubunda yüzde 60,9 iken, üst gelir gruplara doğru gidildikçe düşmekte ancak en üst gelir grubunda dahi yüzde 1,1 oranında da olsa görülmektedir. Bu eğilim, sadece görelî yaklaşıma göre yoksulların tespit edilmesinin mevcut yoksunlukları tam olarak saptamada yetersiz kaldığını göstermektedir.

Maddi yoksunluğun belirlenmesinde kullanılan dokuz gösterge bakımından Türkiye’deki durum ele alındığında, telefon, renkli televizyon ve çamaşır makinesi sahipliğinin yaygın olduğu ve maddi yoksunluğun ortaya çıkmasında etkisinin küçük olduğu söylenebilir. Tüm nüfus içinde belirtilen bu tüketim mallarına sahip olmayanların oranı yüzde 0,4 ile 2,5 arasındadır. Ancak diğer taraftan temel insan ihtiyaçları ile ilişkili olan ve yeterli bir beslenme düzeyinin sağlanıp sağlanmadığı konusunda bir gösterge olarak yorumlanabilecek olan “haftada iki defa et, tavuk veya buna eşdeğer gıdalarla beslenemeyenler” toplumun yaklaşık olarak üçte birini oluşturmaktadır. Ödeme zorlukları yaşayanların oranı yüzde 34,6 olarak hesaplanmakta ve bu kişiler ev kirası, faiz borçları, elektrik, su, gaz faturaları, taksitler ve kredi kartı ödemelerini yapmakta zorlanmaktadırlar. Sayılan bu ödemelerin karşılığı olarak sağlanan tüketim, düzgün bir yaşam için gerekli ihtiyaçları karşılamak için kullanılmaktadır. Barınma karşılığı kira ödenmek zorundadır, elektrik, su ve yakıt temel insan ihtiyaçları olarak kabul edilen beslenme, barınma, ısınma, eğitim ve sağlık için gereklidir. Bu ihtiyaçlarının karşılanamaması mutlak anlamda yoksunluklar ortaya çıkarabilmektedir. Beklenmedik harcamaların karşılanama oranı toplum genelinde yüzde 29,7’dir. Ortaya çıkan bir harcamanın karşılanamaması ekonomik bir şok karşısında savunmasız/kırılgan grupların yaygınlığının göstergesidir. Toplam nüfus içindeki bu oranlar, alt gelir gruplarında daha yüksek seviyelerde görülmektedir.

Öte yandan hanehalkı düzeyinde tek ebeveynli haneler arasında maddi yoksunluğun ulaştığı seviye sadece gelir yoksulluğu ölçümleri ile toplumdaki tüm yoksun grupların saptanamayacağını göstermektedir. Çünkü TÜİK’in açıkladığı hanehalkına göre yoksulluk verilerinde iki yetişkinli üç ve daha fazla çocuğu olan haneler en fazla yoksulluk riski olan haneleri oluşturmakta, tek ebeveynli haneler öne çıkmamaktadır. Bu durum çocuk sayısına bağlı olarak yoksulluk riskinin arttığı düşüncesini güçlendirmektedir. Elbette çocukların varlığı hanenin bağımlılık oranını artırması nedeniyle yoksulluk riskini de artırmaktadır. Ancak tek ebeveynli hanelerde, çocukların bakım sorumluluğu ve emek piyasasında yer alma mecburiyeti tek bir ebeveyn üzerinde toplandığından dolayı ya daha esnek işlerde çalışma zorunluluğu yaratarak piyasadan sağlanacak gelirin düşük kalmasına, ya çocukların bakım ihtiyacının karşılanması için ilave harcamalara ya da her ikisine birden neden olarak yoksulluk riskini artırabilecektir.

Türkiye’de yoksullukla gerçekçi bir mücadelenin yürütülebilmesi için öncelikle yoksulluk tanımının ve buna bağlı olarak ölçümünün güncellenmesi gereklidir. Avrupa Birliğinin “yoksulluk ve sosyal dışlanma riski altındakileri” belirlemek



için kullandığı göreceli yoksulluk, maddi yoksunluk ve istihdam yoğunluğunu birlikte ele alan ölçüm yöntemi bu açıdan daha uygun görünmektedir.

Türkiye’de sosyal yardımlardan yararlanma koşulunun asgari ücretle ilişkili olması ve birçok yardım için asgari ücretin üçte birinden daha az gelir koşulunun bulunması yardımlardan yararlanabilmeyi sadece gelir yoksulluğuna bağlı kılmaktadır. Hedefe yönelik yapıya sahip sosyal yardım sistemleri yoksunluklar yaşayan birçok hanenin kapsama alınmasını engellemektedir. Maddi yoksunluğun azaltılmasını sağlayacak bir biçimde sisteme üniversal özellikteki programların eklenmesi veya mevcut uygulamaların dönüştürülmesi bu anlamda düşünülmesi gereken önlemlerdir. Özellikle son dönemde Covit Pandemisi nedeniyle yaşanan ekonomik sorunlar da dikkate alındığında sosyal yardım mekanizmalarının güncellenmesi daha büyük bir önem taşımaktadır.

### Kaynakça:

- Aslan, G. (2020). İşgücü Piyasası Durumu, İstihdam ve Maddi Yoksunluğun Algılanan Sağlık Durumu Üzerine Etkileri. *Çalışma İlişkileri Dergisi*, 11 (1) , 53-68.
- Boarini, R. and d’Ercole, M.M. (2006). *Measures of material deprivation in OECD countries*. OECD Social Employment and Migration Working Papers, No. 37, OECD Publishing (2006).
- Duiella, M. and Turrini, A. (2014). *Poverty developments in the EU after the crisis: a look at main drivers*. ECFIN-Economic Brief. European Union.
- Eurostat (2022). Glossary: Material Deprivation. [https://ec.europa.eu/eurostat/statistics-explained/index.php?title=Glossary:Material\\_deprivation](https://ec.europa.eu/eurostat/statistics-explained/index.php?title=Glossary:Material_deprivation) (2021 edited) (Erişim tarihi: 9.11.2021)
- Eurostat. [https://ec.europa.eu/eurostat/statistics-explained/images/1/10/Severe\\_material\\_deprivation\\_rate%2C\\_2015-2019\\_%28%25%29\\_SILC20.png](https://ec.europa.eu/eurostat/statistics-explained/images/1/10/Severe_material_deprivation_rate%2C_2015-2019_%28%25%29_SILC20.png). (Erişim tarihi: 20.02.2022).
- FDHA (2022). Poverty and Material Deprivation, <https://www.bfs.admin.ch/bfs/en/home/statistics/economic-social-situation-population/economic-and-social-situation-of-the-population/poverty-and-material-deprivation.html>, (Erişim tarihi: 18.02.2022).
- Fusco, Guio and Marlier (2011). *Income poverty and material deprivation in European countries*. Working Paper No 2011-04 January.
- Gürsel, S., Uysal, G. ve Kökkızıl, M. (2014). Üç Çocuktan İki Şiddetli Maddi Yoksunluk Çekiyor. Araştırma Notu.
- Guio, A. and Maquet, I.E. (2006). "Material deprivation and poor housing" Draft paper for the conference "Comparative EU Statistics on Income and Living conditions: issues and Challenges". Helsinki. November. [https://ec.europa.eu/eurostat/statistics-explained/index.php?title=Glossary:Material\\_deprivation](https://ec.europa.eu/eurostat/statistics-explained/index.php?title=Glossary:Material_deprivation) (2021 edited) (Erişim tarihi: 9.11.2021)
- Hick, R. (2015), 'Three perspectives on the mismatch between measures of material poverty', *British Journal of Sociology*, 66, 1, pp. 163–172.
- Karcı ve Arlı (2018). Maddi Yoksunluğu Etkileyen Değişkenlerin Lojistik Regresyon Analizi ile Belirlenmesi. *Süleyman Demirel Üniversitesi İktisadi ve İdari Bilimler Fakültesi Dergisi*, 23 (3), 1039-1048
- OECD (2007). Glossary of Statistical Terms. "Material Deprivation". <https://stats.oecd.org/glossary/detail.asp?ID=7326> (Erişim tarihi: 10.02.2022).
- Özdamar, Ö. , Kılınc, Z. S. ve Giovanis, E. (2021). Türkiye’de İşsizliğin Ekstra Maliyeti ve İşsizlik Ödeneklerinin Maddi Yoksunluk Üzerine Etkisi. *İzmir İktisat Dergisi*, 36 (3), 535-554. DOI: 10.24988/iije.202136303.
- Turgut, M. (2021). Türkiye’nin Maddi Yoksunluk Oranındaki Değişimin İncelenmesi. *Uluslararası Finansal Ekonomi ve Bankacılık Uygulamaları Dergisi*, 2 (1) , 63-108.





- TÜİK (2011). 2009 Yoksulluk Çalışması Sonuçları Haber Bülteni, <http://www.tuik.gov.tr>, (Erişim tarihi: 02.03.2011).
- TÜİK (2015). Gelir ve Yaşam Koşulları Araştırması, 2014 Haber Bülteni. <http://www.tuik.gov.tr>, (erişim tarihi: 20.02.2022)
- TÜİK (2020). Gelir ve Yaşam Koşulları Araştırması, 2019 Haber Bülteni. <http://www.tuik.gov.tr>, (erişim tarihi: 20.02.2022)
- TÜİK (2021). Gelir ve Yaşam Koşulları Araştırması, 2020 Haber Bülteni. <http://www.tuik.gov.tr>, (erişim tarihi: 20.02.2022).
- Ünver, Ş. ve Alkan, Ö. (2020). Modelling of the Factors Affecting the Material Deprivation Status of Individuals in Turkey. *Business & Management Studies. An International Journal*, 1370-1334 ,(2)8. <https://doi.org/10.15295/bmij.v8i2.1457>

