



Araştırma Makalesi

Türkiye'de Emekli Bireylerin İşgücü Piyasasına Katılımını Belirleyen Faktörler: Mikro Ekonomik Bir Analiz

Nursel DURMAZ BODUR* **Handan KUMAŞ****

ORCID: 0000-0001-7713-7214

ORCID: 0000-0002-1125-858X

Öz

Emeklilik, bireylerin yaşa bağlı olarak çalışma güçlerini kaybetmeleri ve yaşamlarını çalışmadan devam ettirebildikleri bir dönemi ifade etmektedir. Ancak ekonomik, psikolojik ve sosyolojik vb. birçok nedene bağlı olarak, emekli veya emekli olması gereken birey, işgücü piyasasından ya çık(a)mamakta ya da piyasaya geri dönebilmektedir. Bu noktada çalışmanın sorusu, emeklilik ile işgücü piyasasına katılım kararı arasında bir ilişkinin olup olmadığıdır. Amaç ise Türkiye'de emekli bireylerin işgücü piyasasına katılma kararını belirleyen etmenleri tespit etmektir. Çalışma, emeklilik sistemleri ve işgücü piyasası arasındaki ilişkiyi; yazın taraması ile açıklayan kuramsal bölüm ve TÜİK Gelir ve Yaşam Koşulları Araştırması Mikro Veri Seti (GYKMVS) üzerinden yapılan lojistik regresyon analizi bulgularını içeren uygulama bölümünden oluşmaktadır. Araştırma sonuçlarına göre; emeklilikten sonra erkeklerin işgücü piyasasına dönme olasılıkları kadınlara göre çok daha yüksektir. Yüksek eğitilmiş ve üst gelir diliminde yer alan emekli bireylerin işgücü piyasasına dönme olasılıkları daha yüksek iken, yüksek emekli aylığı alanların daha düşüktür. Diğer taraftan kredi/borç yükünün olması emeklilikten sonra işgücüne dönme olasılığını arttırmaktadır.

Anahtar Sözcükler: emeklilik, işgücü piyasası, iktisadi demografi, TÜİK Gelir ve Yaşam Koşulları Araştırması Mikro Veri Seti, lojistik regresyon analizi

Makale Geliş Tarihi: 04.01.2021 Kabul Tarihi: 23.05.2021

* Arş. Gör. Dr., Pamukkale Üniversitesi, İ.İ.B.F., Çalışma Ekonomisi ve Endüstri İlişkileri Bölümü, ndurmaz@pau.edu.tr

** Prof. Dr. Pamukkale Üniversitesi, İ.İ.B.F., Çalışma Ekonomisi ve Endüstri İlişkileri Bölümü, hkumas@pau.edu.tr



Factors Which Determine The Participation of Retired Individuals into The Labour Market in Turkey: A Microeconomic Analysis

Abstract

Retirement expresses the period in life when individuals lose their strength due to ageing and are able to sustain their lives without working. However, due to many economic, psychological and sociological reasons, individuals that are retired or ought to be retired either cannot step out of the labour market or turn back to the labour market. To that end, the problem of this study is whether there exists a relationship between retirement and the decision to return to the labour market. The purpose, on the other hand is to establish the factors which determine the decision of retired people's integration into the labour market within Turkey. The study consists of a theoretical section that explores the relationship between retirement systems and the labour market via expanded literature review and an application section which examines the Income and Living Conditions Survey Micro Data Set of Turkstat with the logistic regression analysis findings. According to data provided by Turkstat, the possibility of men returning to the labour market after retirement is much higher compared to women. Retired individuals who are highly educated and high-income are more likely to return to the labor market, while those who receive high pensions are lower. On the other hand, having loan/debt burden increases the probability of returning to the labour force after retirement.

Key Words: retirement, labour market, economic demography, Turkstat Income and Living Conditions Survey Micro Data Set, logistic regression analysis

Giriş

Bireylerin emeklilik ve işgücü piyasasına katılım kararlarında çalışma süreleri, çalışma biçimleri (tam zamanlı/yarı zamanlı), işten elde ettikleri gelir, emeklilik hakkına erişimleri ve/veya emeklilik gelirleri gibi koşullar etkili olurken, ülkelerin emeklilik sistemi ile ilgili kararlarında sistemin finansal sürdürülebilirliği ve yaşlanan nüfus belirleyici olabilmektedir. Ülkeler tarafından, emeklilik sistemlerinin finansal sürdürülebilirliği kaygısı ile, ilk olarak emeklilik yaşının arttırılmasına yönelik politikalar, daha sonra buna ek olarak emekli aylıklarının düşürülmesini içeren politikalar uygulanmıştır.¹

1 Pek çok ülkede (Kıbrıs, Yunanistan, Macaristan, İrlanda, Litvanya, Portekiz, Letonya, Romanya ve Slovenya), emeklilik aylıkları üzerinde doğrudan kesinti yapılmıştır. Bu kesintiler örneğin; Letonya'da 2009'da emekli maaşlarından yüzde 10; Litvanya'da kamu emekli ödeneklerinden yüzde 5 ila yüzde 20 arası, sosyal sigorta emekli ödemelerinden ortalama yüzde 4,5 oranlarındadır (SPC ve DG EMPL, 2015: 176). Danimarka, Avusturya, İtalya ve Hırvatistan yüksek emeklilik gelirlerine geçici bir vergi getirirken; Yunanistan 1000 Euro'nun üzerinde emeklilik geliri/aylığı elde edenlerden özel bir vergi kesmektedir. Romanya yüksek emeklilik gelirlerine vergi



Dünya Bankası'nın 1994 yılındaki *Averting the Old Age Crisis* (Yaşlılık Krizini Önlemek) raporuna göre; kamusal emeklilik programları finansal çıkmaz içindedir ve finansal kriz, çok ayaklı emeklilik programlarına yönelik reformlar ile aşılabilecektir (World Bank, 1994). Dünya Bankası'nın neoliberal politika odaklı reformlarının yürütücüleri ise Avrupa Birliği, Birleşmiş Milletler, Dünya Sağlık Örgütü, Ekonomik İşbirliği ve Kalkınma Örgütü gibi uluslararası kuruluşlar olmuştur. Söz konusu tüm kuruluşlar, emeklilik ödemelerinin ülkelerin ekonomilerini olumsuz yönde etkilediğini ve kamusal emeklilik sistemlerinden özel emeklilik programlarına geçişin gerekliliğini savunmuşlardır (Walker, 2009). Standing'e göre (2015: 334) bu süreç, ülkelerin sosyal harcamalarını azaltarak gelirlerini arttırabileceği görüşünün egemen olmasına ve bu dönemin "*devletin alanı terki*" olarak adlandırılmasına neden olmuştur. Dünya Bankasının kamusal emeklilik sisteminin sürdürülebilirliğinin tehlikede olduğu vurgusu, Yılmaz-Akın'a (2017: 239) göre de neoliberal politikaların meşrulaştırılması anlamına gelmektedir: Böylelikle refahın devlet sunumundan çok bireyin hak etmesi gerektiğine ilişkin bir anlayış kabul edilmeye başlanmış ve reform adı altında gerçekleştirilen bu dönüşümle, emekçi sınıfların biriktirdiği fonların finansal piyasalarda işlem yapılmak üzere kullanıma açılması istenmiştir (Yılmaz-Akın, 2017: 239). Ancak kamu-piyasa ortaklığındaki emeklilik sistemlerinden piyasa temelli emeklilik sistemlerine geçiş uygulanmak istense de devletlerin refah uygulamalarını kolaylıkla geri çekememeleri ve piyasaların başarısızlıkları nedenleri ile dönüşüm istenilen boyutta gerçekleştirilememiştir (Gökbayrak, 2010b: 55).

Türkiye'de de kamusal emeklilik sistemindeki krizin aşılabilmesi için erken emeklilik uygulamalarından vazgeçilerek, bireylerin emeklilik sistemine daha uzun sürede ve yüksek katkı sunmasını amaçlayan veya emeklilik yaşının arttırılması gibi prim-edim ilişkisinin değişimini içeren reformlar yapılmıştır. Ancak reformların emeklilik aylıklarının düşürecek olması, emekli bireylerin işgücü piyasasına yeniden girme kararlarını etkileyebilecek ve iktisadi demografik yapıyı değiştirebilecektir.

Emeklilik sistemi ile ilgili tüm değişiklikler işgücü piyasasının sosyo-demografik yapısını etkilemekte ve işgücü piyasasının stokunu ve akışını değiştirebilmektedir. Emekli bireylerin işgücü piyasası ile ilgili kararlarında en önemli değişkenlerden biri, emeklilik gelirinin/aylığının, emeklilikten önceki işten sağlanan gelirinin ne kadarını karşıladığıdır. Uluslararası yazında "*Gross Pension Replacement Rates/Brüt Emeklilik İkame Oranı*" olarak tanımlanan değer (SPC ve DG EMPL, 2015: 116), emeklilikten önceki ana gelir kaynağı olan kazançlara karşılık, emeklilik gelirinin etkinliğini ölçmektedir (OECD, 2018). *Brüt Emeklilik İkame Oranı*, bireylerin emeklilikten önceki yaşam standartlarını emeklilik sonrasında sürdürebilmeleri açısından önemli ancak tek başına yeterli bir gösterge değildir.



Emekli bireylerin işgücü piyasasına yönelik kararlarını ekonometrik modeller üzerinden inceleyen geniş bir uluslararası yazın bulunmasına rağmen, ulusal yazında özellikle ekonometrik analizle konuyu araştıran çalışmaya rastlanılmamıştır. Bu nedenle çalışmada, emekli bireylerin işgücüne katılımlarını belirleyen faktörler, Türkiye kapsamında analiz etme fırsatı veren TÜİK GYKMVS üzerinden ekonometrik bir analizle belirlenerek, ulusal yazındaki boşluğun giderilmesi anlamında katkı sağlanması amaçlanmıştır: İlk bölüm, emeklilik sistemleri ve işgücü piyasası arasındaki ilişkiyi, dünyada ve Türkiye’de emeklilik reformlarını ve Türkiye’deki emekli bireylerin sosyo-demografik özelliklerini yazın taraması yöntemi ile analiz eden bulguları içermektedir. İkinci bölümde ise nicel yöntem kullanılarak araştırmanın hipotezleri, TÜİK 2018 GYKMVS aracılığıyla ikili lojistik regresyon analizi ile test edilmiştir.

Emeklilik Sistemleri ve İşgücü Piyasası Arasındaki İlişki

Bu başlık altında emeklilik sistemleri ile işgücü piyasası arasındaki ilişki önce, emeklilik reformlarının gerekçeleri ve sonuçları ile ele alınacak, daha sonra Türkiye özelinde iki yapı arasındaki etkileşim, ilgili istatistik veriler ile analiz edilmeye çalışılacaktır.

Dünyada Emeklilik Reformları

ILO’nun 102 sayılı ‘Sosyal Güvenlik (Asgari Normlar) Sözleşmesi’nde belirtilen dokuz sosyal riskten birisi, yaşlılıktır. Sosyal güvenlik mevzuatı veya teknik terim açısından yaşlılık sigortası olarak kabul edilen emeklilik; belirli bir yaşa ulaşması nedeniyle, çalışma gücü kaybı yaşayan bireye, çalışmadan yaşamını idame ettirme ve dinlenme olanağı sağlanmasıdır (Güzel, Okur ve Canikoğlu, 2010: 455). Kavramı psikolojik boyutu ile ele alan Tınar (2019: 206) yıllar içerisinde değişen anlama vurgu yaparak, 1960’lı yıllara kadar emekliliğin; çalışmanın yüklerinden kurtulma olarak tanımlandığını, günümüzde ise ‘yaşlılıkta aktif yaşam’² vurgusunun ön plana çıktığını belirtmiştir. Emeklilik sonrası yaşamın ‘yaşlılık’ ile paralel bir biçimde gelişim gösterdiği düşünülse de (Şakar, 1987: 19), ülkelerin farklı emeklilik sistemlerinin olması erken yaşta emekliliğe de olanak vermektedir.

Yaşlılık emeklilik için öncü koşul olmamakla birlikte; emeklilik, genellikle yaşlılığa bağlı bir sonuç olarak değerlendirilmektedir. Nitekim Sosyal Güvenlik Hukuku açısından ‘yaşlanma’ tıbbi boyutuyla değil, gelir elde etme yeteneğine yaptığı etki nedeniyle ele alınmaktadır (Güzel, Okur ve Canikoğlu, 2010: 255). Diğer yandan Seçer (2009: 553), çalışma yaşamındayken bireyin ruhsal anlamda işiyle olan bağı koparması durumunu, ‘içsel emeklilik’ olarak yorumlamış ve

2 Aktif yaşlanma; “Bireylerin içinde yaşadıkları toplumda onlara sunulan sağlık, katılım ve güvenlik olanaklarının geliştirilmesi yoluyla yaşam kalitelerinin artırılması sürecidir” (Danış ve Efe, 2016: 266).



kavramın farklı psikolojik boyutlarına dikkat çekmiştir.

Yaşlılık sigortası dünya çapında en yaygın sosyal güvenlik uygulamalarından biri olmakla birlikte (ISSA, 2020), hak kazanma koşulları ve edimleri bakımından ülkelerin gündemini en çok meşgul eden ve sık sık değişen bir sigorta kolu olma özelliğini taşımaktadır (Sözer, 2013: 331).

Dünyada son otuz yıldır emeklilik sistemlerinin sürdürülebilirliği hemen her ülke için tartışılır duruma gelmiş ve reformlarla emeklilerin durumlarında büyük değişiklikler meydana getirilmiştir. İki dalga olarak açıklanabilen emeklilik sistemi reformlarının ilki 1990-2008 yılları arasında yaşanan; ikincisi 2008'de başlayan ve devam eden bir süreçtir. İlk dalga, büyük oranda sistemdeki yapısal değişikliklere; ikinci dalga ise mali kaynak sağlayan programların azaltılması ve nüfusun yaşlanması nedeniyle emeklilik yaşının yükseltilmesine yönelik olmuştur (SPC ve DG EMPL, 2015: 169). İlk dalga reformlarda çoğu ülke, emeklilik sistemlerini tanımlanmış fayda esasından, tanımlanmış katkı esasına doğru dönüştürerek, sisteme sunulan katkı ile sistemden sağlanacak fayda arasındaki ilişkiyi güçlendirme yoluna gitmiştir³: *Tanımlanmış fayda esasına dayalı programlarda*, bireylerin sistemden elde edecekleri fayda ile sisteme yaptıkları katkı arasında kesin bir bağlantı bulunmazken; *tanımlanmış katkı esasına dayalı programlar*, çalışanların sisteme sunduğu katkı miktarının önceden belirlendiği, buna karşılık elde edecekleri faydaların katkı payına ve bu katkıların belirlenen fonlarda değerlendirilmesiyle elde edilecek getiriye göre belirlendiği emeklilik programlarıdır (Gollier, 2000: 7). Tanımlanmış katkı esaslı programların tanımlanmış fayda esaslı programlardan temel farkı ise; tanımlanmış katkı esasında fonların işletilmesinden doğan riskler bütünüyle çalışanlar üzerine bırakılmasıdır (Gökbayrak, 2010b: 97). Diğer taraftan katkı ile fayda arasında kurulan güçlü bağın erken emekliliğin cazibesini azaltacağı ve işgücü arzını istikrarlı bir hale getireceği yönünde görüşler de bulunmaktadır (Holzmann, 1997: 153). Ancak işgücü piyasasındaki ayrımcılıklar nedeniyle istikrarlı bir istihdam geçmişine sahip olamayan veya kariyeri boyunca düşük ücret elde eden bireyler için katkı-fayda arasındaki güçlü ilişki, emeklilik dönemleri için dezavantajlı bir durum yaratabilecektir.

1990'lardaki emeklilik reformları; yaşam boyu elde edilen kazanç ile emeklilikte elde edilecek gelir arasındaki ilişkiyi güçlendirerek, işgücü piyasasında ücret ve sosyal güvence konusunda dezavantajlı olan bireylerin emeklilik döneminde de bu konularının devam etmesine yol açmış ve işgücü piyasasındaki eşitsizlikleri telafi edemediği gibi aksine katmanlaştırmıştır (Steinilber, 2006). İkinci dalga emeklilik reformunda, çoğu ülke erken emeklilik erişimini ortadan kaldıracak düzenlemeler yapmıştır (SPC ve DG EMPL, 2015: 182). Bu doğrultuda atılan adımlar; emeklilik yaşının yükseltilmesi, kadın ve erkeklerin emeklilik yaşlarının

3 AB üyesi ülkelerin ilk ve ikinci dalga emeklilik reformlarında yaptıkları değişiklikler için bkz. SPC ve DG EMPL, 2015.



eşitlenmesi, kamusal emeklilik programlarından yararlanma koşulu olan çalışma yılının arttırılması biçiminde karşılık bulmuştur (SPC ve DG EMPL, 2015: 187).

Birey için emekliliği özendiren temel ekonomik koşullardan biri, emeklilik geliri/aylığı veya emekli olması durumunda kaybolan kazancın miktarı olmaktadır. Emeklilikte gelir ikamesi hesaplaması, gelirin ne kadar korunduğunu göstermektedir. Emeklilikte gelirin telafi edilme oranı ve kabul edilebilir sayılan yaşam standartlarını yakalama olasılığı ne kadar yüksekse, emeklilik sistemi faydalarının piyasadan bağımsızlaşma derecesi de o kadar yüksek olacaktır (Arın, 2013: 235). Emeklilik sistemlerinin geliri ikame etme kapasitesi, genellikle emeklilik geliri ile emeklilik yaşının altındaki bireylerin kazançlarının karşılaştırılmasıyla ölçülmekte ve emeklilik sistemlerinin bireylerin yaşam standartlarının ne ölçüde korunduğunu açıklamaktadır. Emeklilik dönemindeki *Brüt Emeklilik İkame Oranı* farklı kazanç profillerine, cinsiyete ve net/brüt vergiler ve sosyal güvenlik primlerine göre değişik varsayımlar altında hesaplanmaktadır⁴. Bu durumda geç veya erken emekli olmanın, kariyer uzunluğunun, vergi politikalarının ve sosyal yardımların *Brüt Emeklilik İkame Oranı* üzerindeki etkisi ülkeden ülkeye değişebilmektedir.

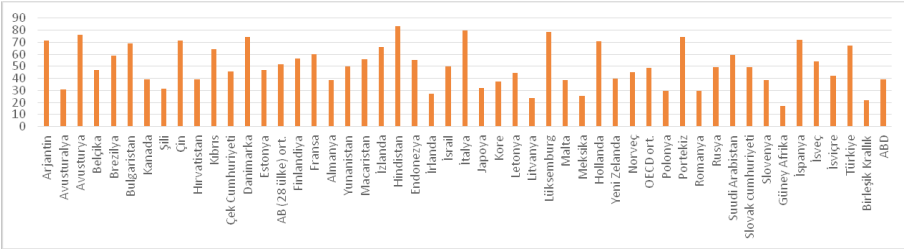
Brüt Emeklilik İkame Oranı cinsiyete göre karşılaştırıldığında, OECD ülkelerinde, erkeklerin brüt ikame oranının kadınlar ile aynı düzeyde veya daha yüksek olduğu görülmektedir: OECD ortalaması erkeklerde yüzde 49, kadınlarda yüzde 48,2 iken; AB üyesi ülkelerde ortalama, erkeklerde yüzde 52, kadınlarda yüzde 51,7'dir. Kadın ve erkekler arasında en büyük oransal farkın olduğu ülkeler; Brezilya, Çin, İsrail ve Arjantin'dir. Cinsiyetler arasındaki bu fark, kariyer uzunlukları ile doğrudan ilişkilidir. Kadınlara göre kesintisiz ve daha uzun istihdam geçmişine sahip olan erkeklerin emekli aylıklarının daha yüksek olduğu söylenebilir. Kadınların *Brüt Emeklilik İkame Oranının* erkeklerden yüksek olduğu tek ülke, Slovenya'dır (Grafik 1 ve Grafik 2). OECD (2019a), Slovenya'daki bu istisnai durumu, yüksek tahakkuk oranı ile açıklamakta, 2023'ten itibaren sigortalı olanlarda bu durumun kademeli olarak ortadan kaldırılacağını belirtmektedir.

Türkiye'de *Brüt Emeklilik İkame Oranı* erkeklerde (yüzde 67,4), kadınlara göre (yüzde 64,3) daha yüksektir (Grafik 1 ve Grafik 2). Bu durum özellikle kadınların işgücü piyasasında kalma sürelerinin erkeklere göre daha kısa ve kesintili olması, toplumsal cinsiyetçi bakış açısının bakım yükümlülüğünü kadına

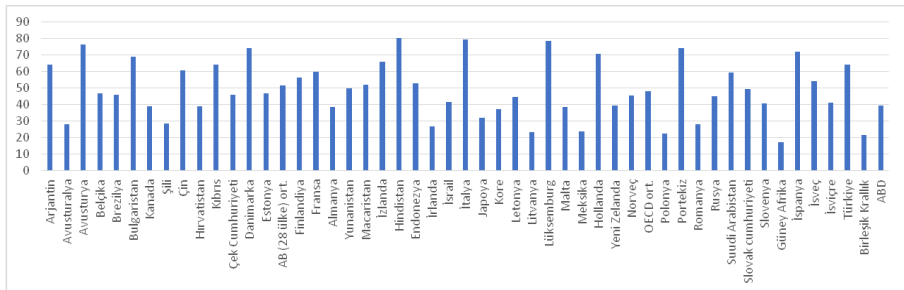
4 *Brüt Emeklilik İkame Oranı*: Toplam (*aggragete*) ikame gelir oranı, fayda oranı, brüt ortalama değişim oranı ve teorik gelir ikame oranı olmak üzere dört farklı biçimde ölçülmektedir (SPC ve DG EMPL'nin 2015: 111). Toplam (*aggragete*) ikame oranı, 65-74 yaş grubundaki emeklilerin, bireysel brüt emekli maaş geliri medyanına, 50-59 yaş arasındaki çalışan kişilerin bireysel brüt geliri medyanına oranlanmasıyla ölçülmektedir. Fayda oranı; kamu emeklilik harcamalarının emekli sayısına bölünmesiyle elde edilen ortalama emeklilik gelirlerinin, ekonomi genelindeki ücretlerin ortalamasına oranlanmasıyla hesaplanır. Böylelikle fayda oranı göstergesi ile emeklilik sistemlerinin cömertliğine ilişkin bilgi edinilmektedir. *Brüt Ortalama İkame Oranı*, emeklilikten sonraki ilk gelirin ortalaması ile tüm ekonomiyi kapsayan ülke genelindeki ortalama ücreti karşılaştırmaktadır. Teorik ikame oranı ise, varsayımlar üzerinden emeklilin emekli olduktan sonraki ilk yılda alacağı emekli maaşı ile emekli olmadan önceki kazancıyla karşılaştırılarak ölçülmektedir.

vermesi nedeniyle, kadınların düzenli, sürekli ve kariyer fırsatı sunan işlerde daha az çalışmaları ile açıklanabilir. Diğer yandan Türkiye'de *brüt emeklilik ikame oranının* AB ve OECD ülkeleri ortalamasından yüksek olması dikkat çekmektedir. İşgücü piyasasında ortalama ücret düzeyinin düşük olması, *brüt emeklilik ikame oranının* yüksek olmasının nedenlerinden biridir (OECD, 2019a). OECD (2019b) ortalama yıllık ücret verilerine göre, üye ülkeler arasında ortalama ücret düzeyi 48.587 \$ iken; Türkiye'de 5.837\$'dır⁵. Bu durum, Türkiye işgücü piyasasında ortalama ücret düzeyinin düşüklüğü ve yaklaşık asgari ücret düzeyinde olması ile açıklanabilir. DİSK-AR (2020a: 30) raporuna göre Türkiye'de 2007 yılında ortalama ücret düzeyi, asgari ücretin 2,13 katı iken, bu fark 2019 yılı itibarıyla 1,41'e düşmüştür. Benzer durumun, ortalama ücret düzeyi OECD ortalaması altında kalan İspanya (38.758 \$) için de geçerli olduğu söylenebilir. Diğer yandan, ortalama ücret düzeyi 2019 yılı itibarıyla yıllık 68.681 \$ olan Lüksemburg'daki yüksek brüt ikame oranı, ülkenin vergi politikaları, sosyal güvenlik primleri gibi farklı dinamikleri ile açıklanabilir.

Grafik 1. Emeklilikte Brüt Gelir İkame Oranı- Erkek, 2018



Grafik 2. Emeklilikte Brüt Gelir İkame Oranı- Kadın, 2018



Kaynak: OECD (2018), Gross Pension Replacement Rates, <https://data.oecd.org/pension/gross-pension-replacement-rates.htm#indicator-chart> (01.09.2020).

⁵ Türkiye'de ortalama ücret düzeyi; 2019 TÜİK Hanehalkı İşgücü Araştırması Mikro Veri Seti üzerinden hesaplanmıştır. Aylık ortalama ücret düzeyi, yıllık veriye dönüştürülerek 2019 yılının ortalama dolar kuru (5,67) üzerinden hesaplanmıştır.



Dünyada ve Türkiye’de emeklilik aylığı alma koşullarının ve aylık düzeyinin emekli birey aleyhine değişim göstermesi, emeklilik öncesi yaşam standardını yakalamak isteyen bireyi tekrar işgücü piyasasına yönlendirebilecektir. Özellikle yaşlı nüfusa sahip ve AB üyesi olan ülkelerde, bireyin çalışması teşvik edilmekte ve emeklilik hakkına erişim ‘aktif yurttaşlık’ koşuluna bağlanmaktadır. 2000 yılı Lizbon Avrupa Konseyi’nde de özellikle kamunun sunduğu emeklilik gibi sosyal faydaların sürdürülebilmesinin ‘aktifleşme politikaları’ ile gerçekleştirilebileceği savunulmuştur (Daly, 2006: 465). Bu süreçte AB’nin istihdam politikaları içerisinde aktif yaşlanma⁶ kavramı da yerini almıştır. İlk olarak 1999 yılında Avrupa Komisyonu belgesinde yer alan aktif yaşlanma anlayışı ile üretken olmak ön plana çıkartılmıştır. Avrupa Komisyonu belgesinde yaşlı bireylerin istihdam edilebilirliğinin güçlendirilmesi ve bireylerin emekli olduktan sonra da işgücü piyasasına aktif katılım gösterebilmeleri için fırsat sunulması vurgulanmıştır (Walker, 2009). Bu noktada emeklilik sisteminin finansal sürdürülebilirliği için gerekli olduğu söylenen aylık bağlama oranlarının düşürülmesi ile emekli bireylerin elde edecekleri aylık düzeyinin yeterli olup olmayacağı sorusu ortaya çıkmaktadır.

Bu bağlamda devam eden bölümde Türkiye’de emeklilik sisteminin işgücü piyasası üzerindeki etkisi ve emekli bireylerin sosyo-demografik özellikleri ele alınarak iki yapı arasındaki etkileşim irdelenmeye çalışılacaktır.

Türkiye’de Emeklilik Reformları ve Emeklilik Sisteminin İşgücü Piyasasına Etkisi

Diğer ülkelere benzer biçimde Türkiye’de de yıllar içerisinde emeklilik sistemi değişmekte ve yeniden biçimlenmektedir. Dünya gelişimine paralel biçimde, 1999 ve 2008 yıllarında emeklilik sisteminde iki reform yapılmıştır. Bu reformlara gerekçe olarak gösterilen nedenlerden birisi, sosyal güvenlik kurumlarının finansman açığının ekonomi üzerindeki olumsuz etkisidir (Gökbayrak, 2010a: 155; Şahin, 2012: 232; Sarıtaş-Oran, 2017: 113).

Türkiye’de popülist politikaların sonucu uygulanan erken emeklilik uygulamalarının, sistemin açık vermesine neden olan temel etmenlerden biri olduğu ifade edilebilir (Fişek vd. 1999: 182). 1969 yılında çıkarılan 1186 sayılı Kanun⁷ ile yaş koşulunu sağlayamayanlar için bir seçenek oluşturulmuş, en az 25 yıl sigortalılık ve en az 5000 gün prim ödenmesi koşulları ile emeklilik hakkı

6 Aktif yaşlanma yaklaşımı yazında farklı biçimde değerlendirilmektedir: Yaklaşımı Walker (2002: 137), ‘herkes için en iyi yol’ olarak görürken; Jensen ve Effinger (2005: 1) sözü edilen aktifleşmeyi neoliberal düşünce temeline ve yeniden dağılımda devletin rolünü sorgulayan piyasaya doğru aktifleşmeye dayandırmaktadır. Ulukan (2019: 34) da bu yaklaşımı “... bireyselci, yaşlıların sınıfsal konumlarını, toplumsal eşitsizlikleri yok sayan ve yaşlılığın olası zorluklarını dikkate almayan bir yaklaşım” olarak değerlendirmektedir. Benzer biçimde Kalaycıoğlu (2012: 55) aktif yaşlanmanın kolektif dayanışma ağlarını zedeleyen, yaşlılıkta ortaya çıkabilecek olumsuzluklara karşı bireyi sorumlu tutan, yaşlı bireyler arasında gelir eşitsizliğini azaltan bir anlayış içerdiğine dikkat çekmektedir.

7 506 sayılı Sosyal Sigortalar Kanunu’nun Bazı Maddelerinin Değiştirilmesi ve Bu Kanuna Bazı Maddeler Ekleneğine Dair Kanun, Resmi Gazete, 03/11/1969.



tanınmıştır. 1981 yılında ise 2422 sayılı Kanun⁸ ile diğer koşullar aynı kalmak üzere kadın için sigortalılık süresi 20 yıla indirilmiş, erkek için 25 yıllık sigortalılık süresi değiştirilmemiştir. 1986 yılında 3246 sayılı Kanun⁹ ile emeklilik hakkına yaş koşulu tekrar getirilmiş ancak 1992 yılında yürürlüğe giren 3774 sayılı Kanun¹⁰ ile yeniden yaş haddi aranmaksızın kadınlarda 20 yıl, erkeklerde 25 yıl sigortalılık süresinin tamamlanması koşulu ile emeklilik hakkı tanınmış ve bu düzenleme 1999 yılına kadar yürürlükte kalmıştır. Dolayısıyla, Türkiye'de 1969-1986 yılları ve 1992-1999 yılları arasında sigortalı olan işçilere yaş koşulu aranmaksızın emeklilik hakkı tanınmıştır.

Türkiye'deki emeklilik sistemindeki finansman sorunu, sadece gelişmiş ülkelerdeki gibi nüfusun yaşlanmasından değil, işgücü piyasasındaki yapısal dönüşümünden de kaynaklanmaktadır (Gökbayrak, 2010b: 174; Yılmaz-Akın, 2017: 244). Türkiye'de 80'li yıllardan itibaren ithal ikameci ekonomiden ihracata dayalı ekonomiye geçilmesi, işgücü piyasasında yaygınlaşan esnekleşme ve atipik çalışma biçimleri ile kayıt dışı istihdamın yaygınlığı¹¹ gibi yapısal dönüşümler ülke açısından sistemi zorlayan, birey açısından ise emekliliği güçleştiren ve sistemin prim gelirlerini azaltan koşullar olmuştur. Özellikle 1980'li yıllarda büyük işverenlerin, üretime yönelik yatırım yapmak ve çalışanların sosyal güvenlik primlerini ödemek yerine, finansal piyasalarda kar etmek gibi önceliklerinin olması (Akı ve Demirbilek, 2002: 3) ve 1992 yılında 3786 sayılı yasa ile prim cezalarının büyük bir kısmının kaldırılması (Yılmaz-Akın, 2017: 244) sosyal güvenlik açıklarına neden olmuştur. Bu açıkları gidermeye yönelik gerçekleştirilen reformlardan olumsuz etkilenenler ise çalışanlar olmaktadır (Ulutürk ve Dane, 2009: 8)

1999 yılında 4447 sayılı Kanun ile yürürlüğe giren düzenlemede; prim oranları, prime esas kazanç, emeklilik yaşı, emeklilik hakkı elde etmek için gerekli sigortalılık süresi ve aylık bağlama oranı gibi alanlar güncellenerek parametrik değişiklikler yapılmış, emeklilik yaşı kadınlar için 58, erkekler için 60 olarak belirlenmiştir. Aynı kanunla işsizlik sigortası yasalaşmış ve zorunlu tasarruf sistemine kapılar açılarak, büyük miktarlardaki sosyal güvenlik fonlarının, özel fon yöneticileri tarafından kontrol edilmesinin ve bunların sermaye piyasası ile eklenmesinin sağlanması amaçlanmıştır (Akyüz, 2011) Ek olarak 2001 yılında *Bireysel Emeklilik Programı* uygulaması ile sistemde köklü yapısal değişimler

8 506 sayılı Sosyal Sigortalar Kanunu'nun Bazı Maddelerinin Değiştirilmesine İki Maddesinin Kaldırılmasına ve Bu Kanuna Bazı Ek ve Geçici Maddeler Eklenmesine Dair Kanun, Resmi Gazete, 08/03/1981.

9 506 Sayılı Sosyal Sigortalar Kanunu'na Ek ve Geçici Maddeler Eklenmesi Hakkında Kanun, Resmi Gazete, 10/01/1986.

10 Emekli Sandığı Hakkında 5434 Sayılı Kanun, 506 Sayılı Sosyal Sigortalar Kanunu, 1479 Sayılı Esnaf ve Sanatkarlar ve Diğer Bağımsız Çalışanlar Sosyal Sigortalar Kurumu Kanunu, 2926 Sayılı Tarımda Kendi Adına ve Hesabına Çalışanlar Sosyal Sigortalar Kanunu ile 2925 Sayılı Tarım İşçileri Sosyal Sigortalar Kanununda Değişiklik Yapılması Hakkında Kanun, Resmi Gazete, 27/02/1992.

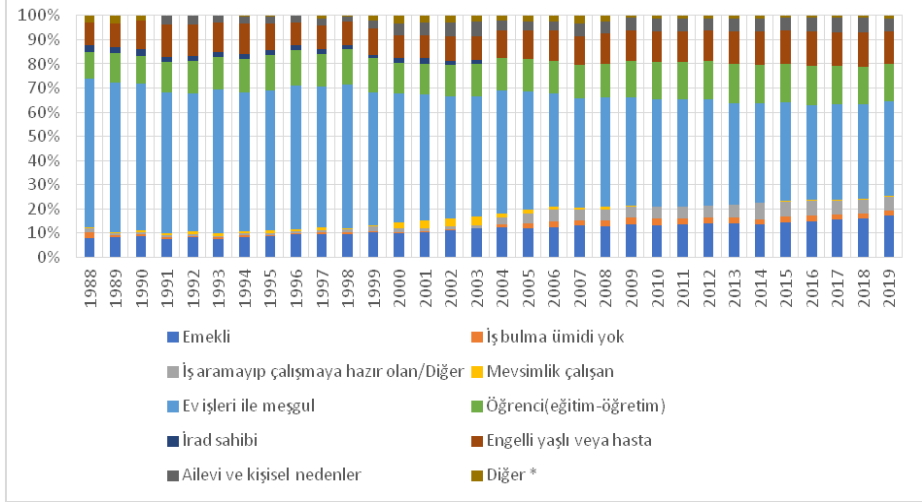
11 TÜİK 1988 İşgücü İstatistiklerine göre kayıt dışı istihdam oranı yüzde 58,1; 1998 yılında ise yüzde 50,6'dır. (27 Eylül 2020).



yaşanmıştır. Türkiye’de emeklilik sisteminin dönüşümünde, Dünya Bankası’nın öngördüğü biçime göre daha ılımlı bir sürecin yaşandığı söylenebilir. Bu süreçte kamusal emeklilik haklarının budandığı, buna karşılık özel emeklilik programlarının özendirildiği görülmüştür (Yılmaz-Akın, 2017: 248). Program, emeklilik döneminde sosyal korumadan çok ekonomik faydalara odaklanmıştır (Gökbayrak, 2010b: 190). Bu süreçte devlet katkısı ile bireysel emeklilik sisteme katılım teşvik edilse de asıl yararlanıcıları yüksek kazanç sahipleri olmaktadır (Gökbayrak, 2010b: 159; Akyüz, 2011: 299; Sarıtaş-Oran, 2017: 139; Sarıtaş, 2019: 12).

2008 yılında yürürlüğe giren 2006 tarihli Sosyal Sigortalar ve Genel Sağlık Sigortası Kanunu ile yapılan reformda ise sistemin kurumsal yapısı ve sigorta kollarına yönelik değişikliklere gidilmiştir. Düzenlemeye göre; emeklilik yaşı ve prim ödeme gün sayıları kademeli olarak arttırılmış, aylık bağlama oranları düşürülmüştür. Arabacı ve Alper’in (2010: 116) Türkiye’de 5510 sayılı Kanun ile getirilen aylık bağlama oranlarındaki düşüş ve güncelleme katsayısı değişikliklerini temel alarak yaptıkları hesaplamaya göre, çalışma hayatını düşük ücretlerle tamamlayan kişi, yoksulluk sınırının altında emeklilik aylığı alabilecektir. Bu noktada, asgari ücret düzeyi de belirleyici olabilmektedir. Asgari ücret, sosyal güvenlik primlerinin alt ve üst sınırının belirlenmesindeki önemli rolünden dolayı, emeklilerin refah düzeylerini de doğrudan etkilemektedir (DİSK-AR, 2020d: 14).

TÜİK İşgücü İstatistiklerine göre, 1988-2019 yılları arasında işgücüne dahil olmayanlar arasında en çok artış gösteren gruplar; emekliler, iş bulma ümidi olmayanlar ve iş aramayıp çalışmaya hazır olanlar iken, en büyük azalış ev işleri ile meşgul olanlar grubundadır (Grafik 3). Ev işleri ile meşgul olanların sayısının azalışını, Türkiye’de yıllar itibariyle kadınların artan oranlı işgücüne katılımları veya makroekonomik koşullarla açıklayabilmek mümkündür. Türkiye’de özellikle 2000 yılından bugüne emeklilerin sayısında sürekli artış gözlenmektedir. Bu artışın nedenleri arasında yaşlı nüfusun artışının yanında, erken emeklilik uygulamalarının da önemli bir etkisinin olduğunu söylemek mümkündür: 2000 yılında toplam nüfusun içinde 65 yaş ve üzeri nüfusun payı yüzde 5,7’i iken; 2019 yılında yüzde 9,1’dir (TÜİK, 2020b). 2000 yılında işgücüne dahil olmayanlar içerisinde emeklilerin oranı yüzde 9,8 iken; 2019’da yüzde 17,14’e yükselmiştir. Dolayısıyla yaşlı nüfusun oranı 1,5 kat artarken, emeklilerin oranı 1,7 kat artmıştır.

Grafik 3. Türkiye'de Yıllar İtibariyle İşgücüne Dahil Olmayanların Dağılımı

Kaynak: TÜİK işgücü istatistiklerinden yararlanarak yazarlar tarafından oluşturulmuştur.

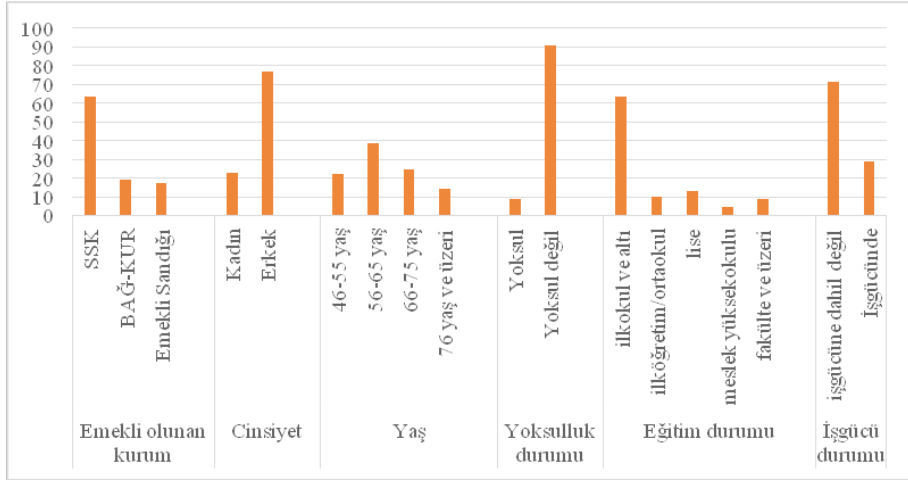
Türkiye işgücü piyasasının tabakalı yapısı emeklilik koşullarını etkilemektedir. Tabakalı işgücü piyasası yaklaşımına göre, işgücü piyasası Neoklasik iktisatçıların iddia ettikleri gibi bireylerin rekabetçi bir ortamda beşerî sermayelerine uygun işlerde çalıştıkları tek bir piyasadandır değil, çalışma koşullarının farklılık gösterdiği ikili piyasadandır. İkili işgücü piyasası kuramının öncüleri Doeringer ve Piore'ye (1971) göre, ikili yapıyı belirleyen temel değişkenler, ücret ve iş güvencesidir. Özellikle tabakalı işgücü piyasalarında enformel çalışmadan (dışsal piyasa), formel çalışmaya (içsel piyasa) geçişin oldukça güç olması (Hudson, 2007; Pages ve Stampini, 2009); uzun süre işsiz kalan bireylerin genellikle istikrarsız, güvencesiz, düşük ücretli, işgücü devir oranının yüksek olduğu ve kariyer basamaklarının olmadığı işleri barındıran ikincil sektörlerde iş arama davranışı sergilemelerine (Mills ve Shan, 1997: 400) dolayısıyla emeklilik hakkına erişmenin güç olmasına veya erişilse bile düşük emekli aylıklarına ve işgücü piyasasına yeniden dönüşe neden olabilecektir. Bireyin emeklilikten sonra çalışma yaşamına dönmesi yazında 'köprü istihdam' olarak da adlandırılmaktadır (Pengchareon ve Schultz, 2000: 322).¹²

TÜİK 2018 GYKMVS'ne göre emeklilerin yüzde 63,6'sı SSK'dan (4/a), yüzde 19,23'ü BAĞ-KUR'dan (4/b) ve yüzde 17,17'si Emekli Sandığı (4/c) kapsamındadır. Emeklilik aylığı hesaplama yöntemleri emekli olunan kuruma göre değişiklik göstermektedir. Buna göre 2021 Ocak-Haziran en düşük emekli aylığı ortalaması

12 Köprü istihdamına geçişi etkileyen faktörler dört gruptur: Birincisi, bireyin sosyo-demografik özelliklerini oluşturan 'bireysel farklılıklar'; ikincisi, fiziksel güç kaybı ile ilgili olarak 'endüstrinin sunacağı imkanlar'; üçüncüsü, parasal ödüller ve yaşlı çalışanlara yönelik esnek yönetim metotlarını içeren 'örgütsel faktörler'; dördüncüsü ise, ülkedeki sosyal güvenlik uygulamaları kapsamındaki emeklilik programları ve makroekonomik değişkenleri ifade eden 'dış çevre'dir. Dolayısıyla her bir faktör bireyin yeniden çalışma hayatına dönme kararı üzerinde etkisi olmaktadır Shultz (2003: 221-222). Bu çalışmanın amacı köprü istihdamını incelemek olmadığı için sadece terim olarak yer verilmiştir.

4/c kapsamındaki emekliler için 2.904,2 TL; 4/b (1479) kapsamında birinci basamak emekliler için 2.083,5 TL; 4/b (2926) kapsamında birinci basamak emekliler için 1.640,2 TL ve 4/a kapsamındaki emekliler için ise 2.326,7 TL'dir (SGK, 2021). Emekli bireylerin yüzde 77'sinin erkek, yüzde 23'ünün kadın olması, kadınların işgücüne sınırlı katılımları nedeniyle emeklilik hakkına da erişemediklerini göstermektedir. Emekli bireylerin büyük çoğunluğu ilkökul mezunu veya bir okul bitirmeyenlerden oluşmaktadır. Verilere göre emekli bireylerin yüzde 9'u yoksuldur: 2018 itibariyle yoksulluk oranının yüzde 21,2 olduğu Türkiye'de (TÜİK, 2018), emekli yoksulluğunun genel yoksulluk oranının altında olduğu söylenebilir. Diğer yandan emekli bireylerin yüzde 28,7'si işgücüne (çalışan veya işsiz) yeniden dönmektedir (Grafik 4).

Grafik 4. Türkiye'de Emekli Bireylerin Sosyo-demografik Özellikleri, 2018



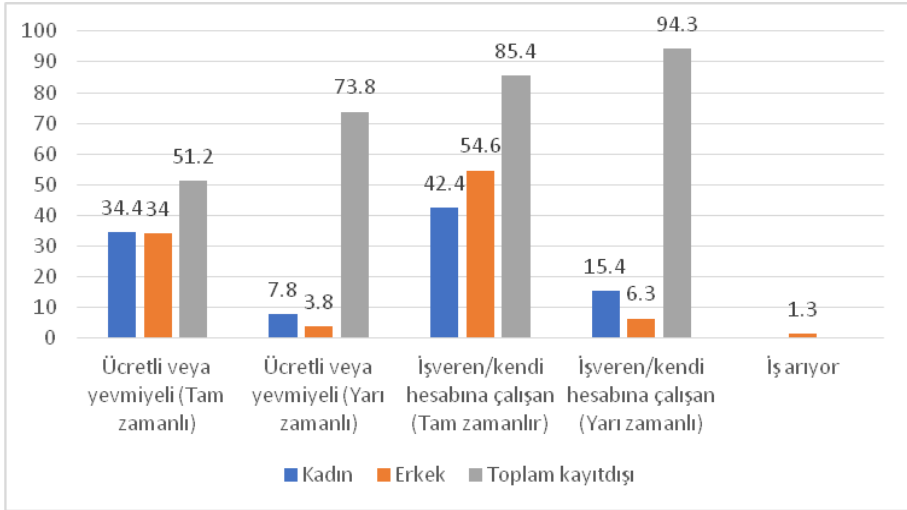
Kaynak: Emekli olunan kuruma ilişkin veriler SGK (2018) İstatistik Yıllıkları'ndan derlenmiş, diğer veriler ise TÜİK (2018) GYKMVS aracılığı ile yazarlar tarafından oluşturulmuştur.

Emeklilikten sonra tekrar çalışma yaşamına dönen/köprü istihdama geçen bireylerin sosyo-demografik özellikleri aynı zamanda bireylerin emeklilik dönemindeki yaşam standartları hakkında bilgi sunmaktadır. Köprü istihdamda yer alan hem kadın (yüzde 42,4) hem erkeklerde (yüzde 54,6) en büyük pay, tam zamanlı olarak işveren veya kendi hesabına çalışan bireylere aittir (Grafik 5). Durusoy-Öztepe (2018: 113, 126) araştırmasında özellikle kendi hesabına çalışan kişilerin önemli bir kısmının emeklilikten sonra aynı işinde çalışmaya devam ettiklerini tespit etmiş ve kendi hesabına çalışanların bu özellikleri nedeniyle 'köprü istihdam' olgusuna ters düştüğünü ortaya koymuştur. Çalışmaya geri dönen emekli kadınların yüzde 7,8'i; erkeklerin yüzde 3,8'i yarı zamanlı ücretli veya yevmiyeli çalışmaktadır. Benzer biçimde kadınların yüzde 15,4'ü yarı zamanlı biçimde işveren veya kendi hesabına çalışırken, erkeklerde bu oran yüzde 6,3'tür. Verilere göre kadınlar, emeklilikten sonra da yarı zamanlı çalışmayı erkeklerle

göre daha çok tercih etmektedir (Grafik 5). Bu bağlamda, kadınların emeklilikten sonra da geleneksel toplumsal cinsiyet rollerinin devam ettiğini söyleyebilmek mümkündür.

TÜİK verilerine göre, emeklilikten sonra kayıtdışı çalışma oranı tüm çalışan statüsü için yüksektir ancak özellikle işverenler (yüzde 85,4) ve kendi hesabına çalışanlarda (yüzde 94,3) çok daha yüksektir (Grafik 5). Söz konusu durumu 'sosyal güvenlik destek primi' uygulaması ile açıklayabilmek mümkündür. Sosyal güvenlik destek primi (SGDP), emeklilik hakkını kazanıp emekliye ayrılan bireylerin, işgücü piyasasına dönmek istemeleri durumunda, emeklilik aylığının kesintiye uğraması yerine, çalışan emeklinin prime esas kazançları üzerinden ve bu kimseleri istihdam eden işverenden prim alınması uygulamasıdır¹³. Kendi hesabına çalışan emeklilerin sosyal güvenlik destek primi ödeme zorunluluklarının olmaması (SGK, 2020), kayıt dışı çalışma oranlarını ücretli çalışanlara göre artırmaktadır. Durusoy-Öztepe (2018: 115-116), emeklilerin sigortasız çalışma nedenlerini, SGDP'nin yalnızca iş kazası ve meslek hastalığına karşı bir koruma sunması ve mevcut durumda sağlık sigortalarının olması nedeniyle, sigorta primi ödemeyi rasyonel bulmamaları ile açıklamaktadır.

Grafik 5. Çalışan Emeklilerin Cinsiyete Göre İşgücündeki Durumları ve Kayıt Dışılık Oranları (%), 2018



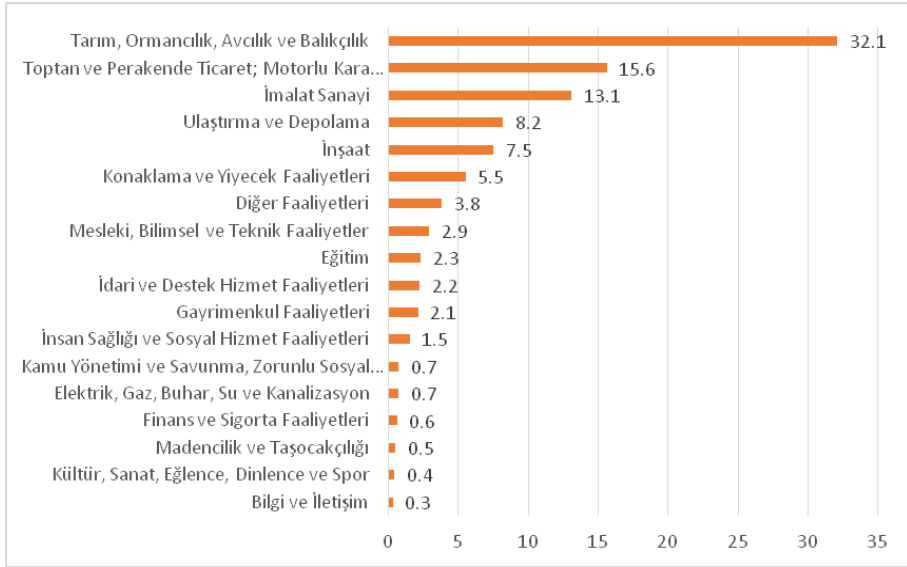
*İşveren/kendi hesabına çalışanlar grubuna ücretsiz aile işçileri de dahildir.

Kaynak: TÜİK 2018 GYKMVS üzerinden yazarlar tarafından hesaplanmıştır.

13 Sosyal güvenlik destek primi, 5510 sayılı Kanun öncesinde sigortalı olan SSK ve BAĞ-KUR emeklilerini kapsama alırken, 5510 sayılı Kanun'un yürürlüğe girmesiyle birlikte bu hak emeklilikten sonra BAĞ-KUR kapsamında istihdam edilenler için de geçerli olmuştur (Güzel, Okur ve Canikoğlu, 2010: 541; Durusoy-Öztepe, 2018: 78).

TÜİK verilerine göre emekli olduktan sonra bireyler, yaşlı nüfusun çoğunlukla kırsal alanda ikamet etmesine de bağlı olarak, en çok tarımsal faaliyette (yüzde 32,1) bulunmaktadır (Grafik 6). İstihdam olanaklarının çeşitlilik göstermediği kırsal alanlarda, emekli bireylerin gelir getirme amaçlı temel uğraş alanları tarım ve hayvancılık olmaktadır (Erdoğan vd., 2016: 329-330). Emekli bireylerin çalışma hayatına döndüklerinde ağırlıklı olarak tarım sektörünü seçmelerinin bir diğer nedeni, Türkiye’de emekli bireylerin eğitim düzeylerinin düşük olmasıdır (Grafik 4). Tarımsal faaliyette bulunan emekli bireylerin büyük çoğunluğunun (yüzde 96,2) kayıt dışı biçimde çalışıyor olması¹⁴ ise bir diğer özelliktir.

Grafik 6. Çalışan Emeklilerin Ekonomik Faaliyet Alanı (%), 2018



Kaynak: TÜİK 2018 GYKMVS üzerinden yazarlar tarafından hesaplanmıştır.

Verilerden yola çıkılarak emekliliği işgücü piyasasından kopuş olarak nitelendirmenin yanlış olduğunu söylemek mümkündür. Nitekim Türkiye’de yaşlı veya emekli bireylerin istihdamına ilişkin sınırlı sayıdaki çalışma da bunu doğrulamaktadır (Arun, 2016; Ulukan, 2020; DİSK-AR, 2020b). Diğer yandan, uluslararası yazında bireylerin emekli olduktan sonra işgücü piyasasına girmelerinin nedenlerine odaklanan çok sayıda çalışma bulunmaktadır.

14 TÜİK (2018) GYKMVS aracılığıyla hesaplanmıştır.



Yazın İncelemesi

Bu başlıkta bireylerin emeklilik sonrasında işgücü piyasasına girmelerini konu edinen çalışmalar¹⁵, '4N 1K' modeli ile incelenmiştir. Böylelikle, araştırmanın "Kim tarafından, Ne zaman, Ne için, Nasıl gerçekleştirildiği ve Ne sonuçlar elde ettiği" yöntem ve bulguları ile birlikte özet biçimde sunulmuştur. Büyüköztürk ve diğerlerine göre (2013) araştırmalar derinlemesine incelenirken, araştırmanın sorunsalını, hipotezlerini, yöntemini ve bulgularını özet bir biçimde sunan '4N 1K' modelinin kullanılması, konuya ilişkin elde edilen bilgilerin analizinde ve bulguların yorumlanmasında araştırmacıya kolaylık sağlamaktadır.

Yazın incelemesinde yer alan araştırmaların tamamında emeklilikten sonra çalışma yaşamına dönme üzerindeki belirleyiciler arasında sosyo-demografik özelliklerin yer aldığı görülmektedir. Bazı çalışmalarda emeklilikten sonra çalışma biçimleri ücretli ve gönüllü çalışma (Griffin ve Hesketh, 2008) ile kendi hesabına ve ücretli çalışma (Kerr ve Armstrong-Stassen, 2011) biçiminde gruplandırılarak analiz edilmiş ve işteki durumun çalışma kararında belirleyici olduğu görülmüştür.

Emekli bireylerin tekrar çalışma yaşamına dönme kararları üzerinde psikolojik ve sosyolojik koşullar (Kim, 2014; Fasbender, 2014) ve makroekonomik değişkenler de (Pleau ve Shauman, 2012) etkili olabilmektedir. Emekli bireyin çalışma kararında belirleyici diğer değişkenler ise işyerinin insan kaynakları uygulamaları (Armstrong-Stassen, 2008) ve emeklilik sonrası çalışmada toplumsal cinsiyetçi bakış açısının etkileridir (Pleau 2010) (Tablo 1).

¹⁵ Konuya ilişkin uluslararası yazında yer alan çalışmaların çokluğu nedeniyle bir sınırlandırma yapılmıştır. Bu nedenle özellikle güncel çalışmalara yer verilmek istenmiş ve 2000'den itibaren yapılan ve alan yazında diğerlerine göre daha fazla atıf alan çalışmalara yer verilmiştir.

**Tablo 1. Yazın İncelemesi Bulguları**

Yazar(lar)/yıl/ülke	Yöntem	
Feldman, D. C. ve Kim, S. (2000) ABD	Veri toplama aracı: Nicel- Anket Nitel-Soru formu Örneklem büyüklüğü: Nicel- n= 371 Nitel- n=371 Yöntem: Nicel- Betimsel İstatistik, Varyans Analizi Nitel- Derinlemesine Görüşme	
Griffin, B. ve Hesketh B. (2008) Avustralya	Veri toplama aracı: Anket Örneklem büyüklüğü: n=1712 Yöntem: Çoklu Lojistik Regresyon Analizi	
Armstrong-Stassen, M. (2008) Kanada	Veri toplama aracı: Anket Örneklem büyüklüğü: n=609 Yöntem: Çok Değişkenli Kovaryans Analizi- Tek Yönlü Kovaryans Analizi	
Pleau, R.L. (2010) ABD	Veri toplama aracı: Sağlık ve Emeklilik Çalışmaları Araştırması (boylamsal veri) 1992-2006 Örneklem büyüklüğü: n=3590 Yöntem: Regresyon Analizi (Hazard model)	
Kerr, G. ve Armstrong-Stassen, M. (2011) Kanada	Veri toplama aracı: Anket Örneklem büyüklüğü: n=282 Yöntem: T-testi, Faktör Analizi, Hiyerarşik Regresyon Analizi	



Amaç	Temel Bulgular
Köprü istihdamın avantaj ve dezavantajlarının ortaya çıkartılması, köprü istihdama katılmayı belirleyen faktörlerin tespit edilmesi	<p>-Yaşlı çalışanların yaşam doyumu ve emeklilikle ilgili memnuniyeti ile köprü istihdama katılmaları arasında anlamlı pozitif bir ilişki vardır.</p> <p>- Bireyler günlük yaşantının ve aktif yaşamın emeklilik sonrasında da aynı biçimde devam etmesi ve sosyal kontak aracı olması nedeniyle köprü istihdamı tercih etmektedirler.</p> <p>- Emeklilik öncesinde emek yoğun sektörde çalışanlar için köprü istihdam kişiyi iş tatmini açısından doyurmamaktadır.</p> <p>- Yaş, sağlık durumu, emeklilik aylığı miktarı, eşin istihdam durumu, bağımlı çocukların varlığı köprü istihdama katılma üzerinde etkilidir. Cinsiyetin anlamlı bir etkisi çıkmamıştır.</p>
Emeklilik sonrasında ücretli veya gönüllü çalışmanın bireysel belirleyicilerinin ortaya çıkartılması	<p>-İstihdamdayken çalışmaktan yorulanların, emeklilikten sonra ücretli veya gönüllü çalışma olasılığı düşmektedir.</p> <p>-Eğitim düzeyinin artması ile emeklilikten sonra ücretli ve ücretli+gönüllü çalışma olasılığı artmaktadır.</p> <p>-Sağlık durumunun iyi olması emeklilikten sonra çalışmamaya göre ücretli çalışma olasılığını artırırken; ücretli işe göre gönüllü çalışma olasılığını azaltmaktadır.</p> <p>-Emekli erkeklerin emekli kadınlara göre gönüllü çalışma veya hiç çalışmamaya göre ücretli çalışma olasılıkları daha yüksektir.</p> <p>-Gelir düzeyi, emeklilikte proaktif olma, emeklilikten tatmin olma ile emeklilikten sonra çalışma arasında ilişki yoktur.</p>
Örgüt yapısı ve İK uygulamalarının emeklilik sonrası istihdam üzerindeki etkilerinin ortaya çıkartılması	<p>-Emekli olanların, kariyer işinde çalışan veya işgücünün dışında olanlara göre, yarı zamanlı kalıcı olmayan pozisyonlarda çalıştırılma olasılıkları daha yüksektir.</p> <p>-Emekli çalışanları istihdam eden kuruluşlar ile kariyer işleri barındıran kuruluşlar arasında örgüt yapısı bakımından anlamlı bir farklılık yoktur.</p> <p>-Emekli çalışanlar ile kariyer işlerinde olanlar arasında birçok İK faaliyeti bakımından anlamlı farklılıklar vardır.</p> <p>-Emeklilikten sonra çalışan, kariyer işinde çalışan veya işgücünün dışında olanlar için işyerinde algılanan adalet, algılanan saygı düzeyi ve kararlara katılım bakımından anlamlı farklılıklar vardır.</p>
Emeklilik sonrası istihdamda toplumsal cinsiyet etkisinin ortaya çıkartılması	<p>-Kadınların emeklilikten sonra çalışma olasılıkları erkeklere göre daha düşüktür. Modele ırk, eğitim, meslek, kazanç, servet, görev süresi, sağlık, emeklilik yaşı ve emekli eş değişkenleri eklendiğinde toplumsal cinsiyet açığı artmaktadır. Sosyal rol ve istihdam fırsatı değişkenleri eklendiğinde ise toplumsal cinsiyet açığı daha çok artmaktadır.</p> <p>- Boşanmış veya ayrılmış kadınların evli kadınlara göre emeklilik sonrası işgücüne yeniden katılma olasılıkları daha yüksektir.</p>
Emekli bireylerin istihdama giriş biçimlerini (kendi hesabına/ ücretli) belirleyen faktörlerin ortaya çıkartılması	<p>-Yaşlı kadınların kendi hesabına çalışma olasılığı daha yüksekken, yaşlı erkeklerin ücretli ve maaşlı bir işte çalışma olasılığı daha yüksektir.</p> <p>-Evli olanların ücretli ve maaşlı çalışma olasılığı, kendi hesabına çalışma olasılığına göre daha yüksektir.</p> <p>-Sağlık durumunun iyi olması emeklilikten sonra hem kendi hesabına hem ücret-maaşlı çalışma olasılıklarını artırmaktadır.</p>

**Tablo 1. Yazın İncelemesi Bulguları (Devam)**

Yazar(lar)/yıl/ülke	Yöntem	
Pleau, R. ve Shauman, K. (2012) ABD	Veri toplama aracı: ABD Nüfus Araştırması (boylamsal veri) 1977-2010 Örneklem büyüklüğü: n=257.597 Yöntem: Regresyon Analizi, Korelasyon Analizi, Trend Analizi Ayrışma Analizi	
Hiscott, R. D. (2013) Kanada	Veri toplama aracı: Kanada Genel Sosyal Araştırması (2002-2007) Örneklem büyüklüğü: n=33558 Yöntem: Lojistik Regresyon Analizi	
Kim. S. (2014) Güney Kore	Veri toplama aracı: Nitel soru formu Örneklem büyüklüğü: n=9 Yöntem: Derinlemesine görüşme	
Fasbender, U., Deller, J., Wang, M., Wiernik, B. M., (2014) Almanya	Veri toplama aracı: Alman Yaşlanma Araştırması (Boylamsal veri) 1996-2008 Örneklem büyüklüğü: n=551 Yöntem: Yapısal Eşitlik Modellemesi	
Leinonen, T., Chandola, T., Laaksonen, M. ve Martikainen, P (2018) Finladiya	Veri: Fin Sicil Verileri (Boylamsal veri, 1987-2007) Örneklem büyüklüğü: n=10.879 Yöntem: Cox Regresyon Analizi, Binom Regresyon Analizi	
Durusoy-Öztepe, N. (2018) Türkiye	Veri toplama aracı: Nicel-TÜİK Hanehalkı Bütçe Araştırması Nitel- Soru formu Örneklem büyüklüğü: Nitel n=32 Yöntem: Nicel- Betimsel İstatistik Nitел- Derinlemesine görüşme	



Amaç	Temel Bulgular
ABD’de emeklilik sonrası istihdam trendinin belirlenmesi ve emeklilik sonrası istihdam üzerinde bireysel ve makroekonomik değişkenlerin etkisinin belirlenmesi	<p>-Hem kadın hem erkekler için 1977-2010 yılları arasında emeklilik sonrası istihdam eğilimleri pek değişmemiştir.</p> <p>-Emeklilikten sonra işgücüne katılma olasılığını genç ve erkek olmak arttırmaktadır. Beyaz olmayan ırklar emeklilik sonrası tam zamanlı istihdam edilirken, beyazlar yarı zamanlı istihdam edilmektedir.</p> <p>-Emekli nüfusunu yaşlanması, emeklilik süresinin uzaması, mevzuattan kaynaklı değişiklikler ve aile gelirindeki değişiklikler emeklilik sonrası istihdam olasılığını olumsuz etkilemektedir.</p> <p>-Politika değişiklikleri, ekonomik durgunluklar, işsizlik dalgalanmaları ve değişen mesleki yapı gibi makroekonomik değişkenler emeklilerin istihdama dönmeleri üzerinde önemli etkilere sahiptir.</p>
Kanada’da sosyo-demografik özelliklerin köprü istihdam üzerindeki etkisinin belirlenmesi	<p>-Gönüllü emekli olanların köprü istihdama geçme olasılıkları yıllar içinde (2002’den 2007’ye) artış göstermiştir.</p> <p>-Sosyo-demografik özellikler (cinsiyet, yaş, eğitim düzeyi, medeni durum, sağlık durumu, gelir durumu) bireylerin köprü istihdama geçmeleri üzerinde anlamlı bir etkiye sahiptir.</p>
Koreli orta yaşlı yetişkinlerin emeklilik sonrası yeni kariyer inşası sürecinde yaşadıkları aşamaların belirlenmesi	<p>Aşamalar:</p> <p>(a) önceki kariyerde yaşanan dengesizliklerin tespiti,</p> <p>(b) benlik ve bağlam üzerine derinlemesine düşünme,</p> <p>(c) yeni profesyonel bağlantılar kurma ve kariyerinde değişiklikler yapma,</p> <p>(d) yeni bir kariyere adanma.</p>
Bireylerin emeklilikten sonra çalışmaya karar vermelerinde psikolojik yaşlanmanın etkisinin ortaya çıkartılması	<p>-Yaşlanmayı sosyal kayıp ve kişisel gelişim olarak deneyimleyen emeklilerin on yıl sonra işgücüne geri dönme olasılıkları daha yüksektir.</p> <p>- Yaşlanmayı kendini tanıma dönemi olarak tanımlayanların emeklilikten sonra işgücüne dönme olasılıkları daha düşüktür.</p> <p>-Kişisel gelişim düzeyleri daha yüksek olanların emeklilikten sonra işgücüne dönme olasılıkları daha yüksektir.</p>
Emeklilik yaşının sosyo-ekonomik göstergelerinin ortaya çıkartılması ve emeklilik öncesi ile sonrasında istihdamda geçirilen sürelerin karşılaştırılması.	<p>- Boşanmış, emekli maaşı almayan, yükseköğrenim görmüş, üst düzey zihin emeği sunan, ev kira olan ve hane borcu yüksek olanların daha geç emekli olma olasılıkları daha yüksektir.</p> <p>- En yüksek gelir diliminde yer alanların hem daha geç emekli olma hem de emeklilik sonrası istihdama katılma olasılıkları daha yüksektir.</p> <p>-Emeklilik öncesi istihdamda belirli bir yaşta geçirilen süre, işçiler yaşlandıkça hızla azalmaktadır.</p>
Emeklilerin sosyo-ekonomik koşullarının ve çalışma yaşamına dönme nedenlerinin belirlenmesi	<p>-Emekli bireylerin işgücüne katılma nedenleri arasında; emekli aylıklarının düşük olması ve hanede bakıma muhtaç çocukların olması gibi ekonomik etmenler ile bireylerin geçmişten gelen rol ve kimliklerini sürdürme arzusu, sosyal ilişkilerini canlı tutma isteği gibi psikolojik etmenler yer almaktadır.</p> <p>-İstihdamdayken kendi hesabına çalışan bireyler emekli olduktan sonra da aynı işlerinde çalışmaya devam etmektedirler. Emekli olmak istemelerindeki en büyük neden sosyal sigorta prim yükünden kurtulmak istemeleridir.</p> <p>-İstihdamda nitelikli işgücünü temsil eden bireyler emeklilikten sonra işgücüne döndüklerinde niteliksiz işgücüne göre daha yüksek ücret elde etmektedirler.</p>



İlgili yazına göre, emeklilik kararında sosyo-demografik özellikler belirleyici unsurlardır (Tablo 1). Bu ilişkinin Türkiye'deki yansıması, nicel bir yöntemle analiz edilerek incelenmeye çalışılmıştır.

Araştırmanın İçeriği

Amaç ve Yöntem

Bu çalışmanın amacı, Türkiye'de emekli bireylerin işgücü piyasasına katılımını belirleyen faktörleri tespit etmektir. Araştırmanın hipotezleri, ulusal ve uluslararası yazın taraması sonucunda belirlenmiş ve emeklilikten sonra işgücüne katılımı etkileyebilen; bireyin cinsiyet, eğitim düzeyi, yaş, medeni durum, yoksulluk durumu, hane tipi, emeklilik geliri/aylığı, sağlık durumu, borçluluk durumu, içinde bulunduğu gelir dilimi ve maddi yoksulluk durumunu temsil eden sosyo-demografik özellikler modele dahil edilmiştir¹⁶.

Bağımlı değişkenin kategorik olarak kodlandığı durumlarda kullanılan regresyon analizi çeşidi lojistik regresyondur (Gujarati, 2006: 541; Simonoff, 2003: 365; Miles ve Shevlin, 2008: 151). Eğer modelin bağımlı değişkeni iki kategorili ise ikili lojistik regresyon (binary logistik regression), üç veya daha çok kategoriden oluşuyorsa, çoklu lojistik regresyon (multinomial logistik regression) analizi uygulanmaktadır (Frees, 2010: 305). Bu çalışmada bağımlı değişken kategorik ve aynı zamanda dikotomik bir yapıda olduğundan (emekli bireyin işgücüne dahil olup olmama durumu) ikili lojistik regresyon analizi kullanılmıştır.

Logistik regresyon denkleminin matematiksel gösterimi şu biçimdedir:

$$\ln\left(\frac{p}{1-p}\right) = \beta_0 + \beta_1 X_1 + \dots + \beta_n X_n \quad (1)$$

Modeldeki β regresyon katsayılarının anlamlılığı test edilirken, sınanan değişkenin lojit katsayısının kendi standart hatasına bölünmesiyle elde edilen Wald istatistiği kullanılmaktadır. Bu sonucun istatistiksel olarak anlamlı olması, değişkenin modele anlamlı katkı yaptığını ifade etmektedir (Kleinbaum ve Klein, 2010: 138-139).

İkili lojistik regresyon modelinde uyum iyiliğine; Olabilirlik Oranı testi Hosmer-Lemeshow Ki-kare uyum iyiliği testi ve sınıflandırma tabloları yardımı ile karar verilmektedir. Modelde bağımlı değişkende açıklanan varyans Cox&Snell R^2 veya Nagelkerke R^2 değerleri ile ölçülmekte (Menard, 1995: 24-27), çoğunlukta

16 Araştırma modeline dahil edilen sosyo-demografik özelliklerin yanı sıra işe dayalı özelliklerin etkisi de incelenmiştir. Çalışma saati, elde edilen ücret, sigortalı olma durumu, işin sürekliliği, sektör değişkenleri dahil edildiğinde bireyin emeklilikten sonra çalışması üzerinde anlamlı bir etkisi olmadığı görülmüştür. Bu nedenle yalnızca sosyo-demografik özelliklerin etkisini içeren bir model oluşturulmuştur. Bu sonuç aynı zamanda emekli bireylerin çalışma yaşamına dönme kararı verirken, işin özelliklerini değil, kendi sosyo-demografik özelliklerini göz önünde bulundurduğunu göstermektedir. Nitekim, Griffin ve Hesketh (2008: 109-115)'in çalışmaları da işe dayalı özelliklerin bireyin köprü istihdama geçme kararı üzerinde anlamlı bir etki yaratmadığını ortaya koymuştur.



Nagelkerke R^2 değeri¹⁷ tercih edilmektedir (Gürbüz ve Şahin, 2017: 306).

Veri Seti ve Değişkenler

Çalışmada TÜİK 2018 GYKMVS kullanılmıştır. Veri setinde SSK, Emekli Sandığı ve BAĞ-KUR'dan emekli olanların ayrıştırılmadan emekli aylıklarının verilmesine bağlı olarak emekli aylıkları miktarı bakımından bir karşılaştırma yapılamaması araştırmanın kısıtını oluşturmaktadır.

Veri seti; bireylerin eğitim, sağlık, işgücü durumları, kişisel ve hanehalkı geliri, ülkedeki gelir dağılımı, yoksulluk oranı, yoksulların sosyo-demografik özellikleri gibi geniş kapsamlı bilgiler içermektedir. GYK araştırmasında örneklem seçimi; tesadüfi (olasılıklı), iki aşamalı, tabakalı, küme örneklemesine göre yapılmaktadır. TÜİK mikro veri setlerindeki örneklem sayısı, ağırlıklandırma işlemi ile Türkiye'yi temsil eder hale getirilmektedir (TÜİK, 2020a). 2018 GYKMVS'ye göre emekli birey için örneklem sayısı 9404 kişidir, ağırlıklandırma ile bu sayı, 8 milyon 876 bin 479 kişiye ulaşmaktadır¹⁸.

Araştırmanın bağımlı değişkeni 'emekli bireyin işgücüne katılma durumu'dur (işgücüne dahil değil =0; işgücünde=1). Bağımsız değişkenler ise 'cinsiyet, yaş, medeni durum, eğitim durumu, hane tipi¹⁹, yoksulluk²⁰, maddi yoksunluk²¹, gelir grubu²², sağlık durumu, yıllık emeklilik geliri, borçluluk durumu²³ biçimindedir.

Türkiye'de emekli bireylerin büyük çoğunluğu erkektir (Tablo 2). Emekli bireylerin yüzde 60'ının 65 yaş ve altında olması, erken emeklilik izlerinin devamı

17 Bu değer doğrusal regresyon analizindeki R^2 değerinin sahtesi (pseudo R^2) olarak da bilinmektedir. Nagelkerke (1991: 691), doğrusal regresyon modellerinde kullanılan varyans açıklama değeri yerine kesikli değişkenler için yeni bir formül oluşturmuştur. Bu değer sahte R^2 olarak isimlendirilmesinin nedeni; bağımlı değişkenin kategorik yapısı ve açıklanan varyans hesabı yapmanın -lineer regresyonda olduğu gibi- mümkün olmamasından kaynaklanmaktadır (Nagelkerke, 1991: 692; DeMaris, 2004: 273-276).

18 SGK verilerine göre 2018 yılı itibarıyla; 5510 sayılı SSGSS Kanunu 4-1/a kapsamında 5 milyon 552 bin 281 kişi, 4-1/b kapsamında 1 milyon 678 bin 665 kişi, 4-1/c kapsamında ise 1 milyon 498 bin 812 kişi olmak üzere toplam 8 milyon 729 bin 458 kişi yaşlılık aylığı almaktadır. TÜİK verileri ile SGK verileri arasındaki 146 bin 721 kişinin oluşturduğu farkın nedeni, GYK araştırmasında emeklilik aylığı, 2022 sayılı yasa gereği yaşlılık aylığı ve isteğe bağlı emeklilik aylığı alan bireylerin de dahil edilmesi olabilir.

19 TÜİK GYKMVS'nde 2018 yılından önce hanede bağımlı çocuk olup olmadığı bilgisi paylaşılrken, 2018 yılı veri setinde bu bilgi paylaşılmamış, hanehalkı tipi olarak yalnızca çekirdek veya geniş aile olma durumuyla birlikte hanede ebeveyn ve çocuk bulunması durumu bilgisi sunulmuştur.

20 Yoksulluk değişkeninin hesaplanmasında göreceli yoksulluk kullanılmış, eşdeğer hanehalkı kullanılabilir fert medyan gelirinin yüzde 60'ı göreceli yoksulluk sınırı olarak alınmıştır. TÜİK 2018 GYKMVS üzerinden yapılan hesaplama göre; eşdeğer hanehalkı kullanılabilir fert gelirine göre hesaplanan medyan gelirin yüzde 60'ını temsil eden yoksulluk sınırı 10.670 TL'dir.

21 Maddi yoksunluk değişkeni; GYKMVS soru formunda FY020-FY080 aralığındaki altı sorudan tamamına evet yanıtını verenler, 'maddi yoksunluğu yok', en az bir en çok üç hayır yanıtını verenler 'orta dereceli maddi yoksunluk içinde', en az dört en fazla 6 hayır yanıtını verenler 'şiddetli derecede maddi yoksunluk içinde' biçiminde kodlanmıştır.

22 Gelir dilimi; GYKMVS üzerinden, yıllık hanehalkı kullanılabilir gelirin OECD eşdeğer fert ölçeğine bölünmesiyle ulaşılan kişi başına düşen gelirin 10'luk dilimlere ayrılmasıyla elde edilmektedir. Alt gelir dilimi en yoksul ilk üç yüzde 10'luk grubu, orta gelir dilimi 4-7'inci yüzde 10'luk gelir grubu, üst gelir dilimi ise en varlıklı son üç yüzde 10'luk gelir grubu temsil etmektedir.

23 Borçluluk durumu için 'Son 12 ay içinde ev kirasının, faizli borç geri ödemesinin veya konut kredisinin planlandığı gibi ödenememe durumu' sorusu temel alınmıştır. Birey en az bir veya daha fazla kez bu borcunu ödeyememişse 'ödeyemiyor', ödemelerini düzenli yapıyorsa 'ödeyebilir', bu tür bir borcu yoksa 'bu tür ödemesi yok' biçiminde kodlanmıştır.



niteliğindedir. Emekli bireylerin saėlık durumlarını çoėunlukla 'iyi/orta' olarak nitelendirmeleri, erken emekliliėin bir bařka sonucudur.

Emekli bireylerin byk bir çoėunluėu evli olmakla birlikte, ilkokul mezunu veya bir okul bitirmeyenlerden oluřmaktadır. Emekli bireylerin yoksulluk oranı yzde 9 iken, yzde 90'ı orta ve řiddetli derecede maddi yoksunluk yařamaktadır. Emekli bireylerin yzde 11'i tek kiřilik hanede yařamaktadır.

Trkiye'de 2018 yılı itibariyle emekli bireylerin yaklařık yarısı, yıllık 12.000-18.000 TL arasında olmak zere, aynı yılın 1.603,12 TL olan aylık net asgari cretinden daha dřk emekli aylıėı almaktadır. Diėer yandan, emekli bireylerin yzde 85'inin orta ve st gelir grubunda yer alması emekli aylıklarından bařka gelirlerinin olduėunu gstermektedir. Emekli bireylerin yzde 18'inin ise bor/kredi gibi aylık gelirlerinin azalmasına neden olan demeleri vardır (Tablo 2).

Tablo 2. Bağımsız Değişkenlere İlişkin Betimsel İstatistikler

		Kişi sayısı	Yüzde (%)
CİNSİYET	Kadın	2041360	23,0
	Erkek	6835119	77,0
YAŞ	46-55 yaş	1977904	22,3
	56-65 yaş	3411506	38,4
	66-75 yaş	2221972	25,0
	76 yaş ve üzeri	1265096	14,3
MEDENİ DURUM	Evli	7212888	81,3
	Hiç Evlenmedi	157174	1,8
	Eşi Öldü	1150941	13,0
	Boşandı	355475	4,0
EĞİTİM DÜZEYİ	İlkokul ve altı	5628594	63,4
	İlköğretim/ortaokul	908346	10,2
	Lise	1174459	13,2
	Meslek yüksekokulu	396778	4,5
	Fakülte ve üzeri	768302	8,7
YOKSULLUK	Yoksul	797341	9,0
	Yoksul değil	8079138	91,0
HANE TİPİ	Tek kişilik	973229	11,0
	Sadece eşler	3028683	34,1
	Ebeveyn(ler) ve çocuklar	3169842	35,7
	Diğer	1704725	19,2
EMEKLİLİK GELİRİ (yıllık)	12000 TL ve altı	1223457	13,8
	12001-18000 TL	4242649	47,8
	18001-24000 TL	2107236	23,7
	24001-48000 TL	1196541	13,5
	48001 TL ve üzeri	106595	1,2
SAĞLIK DURUMU	Çok iyi	173065	1,9
	İyi	3711681	41,8
	Orta	3478768	39,2
	Kötü	1334220	15,0
	Çok kötü	178745	2,0
GELİR DİLİMİ	Alt gelir grubu (ilk üç)	1283986	14,5
	Orta gelir grubu (orta dört)	3515974	39,6
	Üst gelir grubu (son üç)	4076519	45,9
MADDİ YOKSUNLUK	Maddi yoksunluğu yok	923201	10,4
	Orta derece maddi yoksunluk	6568056	74,0
	Şiddetli maddi yoksunluk	1385221	15,6
BORÇLULUK DURUMU	Bu tür ödemesi yok	7205766	81,2
	En az bir kez ödeyemeyen	260789	2,9
	Ödeyebiliyor	1409924	15,9
TOPLAM (her bir grup için)		8876479	100,0



Araştırmanın Hipotezleri

Çalışmanın ana hipotezi 'Emekli bireylerin sosyo-demografik özellikleri ile işgücüne katılmaları arasında anlamlı bir ilişki vardır', ana hipotezle bağlantılı olarak alt hipotezle ise;

H1a: Emekli bireyin cinsiyeti ile işgücüne katılımı arasında anlamlı bir ilişki vardır.

H1b: Emekli bireyin yaşı ile işgücüne katılımı arasında anlamlı bir ilişki vardır.

H1c: Emekli bireyin medeni durumu ile işgücüne katılımı arasında anlamlı bir ilişki vardır.

H1d: Emekli bireyin eğitim durumu ile işgücüne katılımı arasında anlamlı bir ilişki vardır.

H1e: Emekli bireyin hane tipi ile işgücüne katılımı arasında anlamlı bir ilişki vardır.

H1f: Emekli bireyin yoksulluk durumu ile işgücüne katılımı arasında anlamlı bir ilişki vardır.

H1g: Emekli bireyin maddi yoksunluk durumu ile işgücüne katılımı arasında anlamlı bir ilişki vardır.

H1h: Emekli bireyin gelir grubundaki yeri ile işgücüne katılımı arasında anlamlı bir ilişki vardır.

H1i: Emekli bireyin sağlık durumu ile işgücüne katılımı arasında anlamlı bir ilişki vardır.

H1j: Emekli bireyin emeklilik geliri ile işgücüne katılımı arasında anlamlı bir ilişki vardır.

H1k: Emekli bireyin borçluluk durumu ile işgücüne katılımı arasında anlamlı bir ilişki vardır.

biçiminde oluşturulmuştur.

Analiz ve Bulgular

Lojistik regresyon modelinin uyum iyiliğinin sınanmasına ilişkin olarak olabilirlik oranı (-2LL) değerine bakılmış; test istatistiğinin değerinin ki-kare dağılımının tablo değerinden büyük olduğu ($p < 0.001$) ve kurulan model ile -2LL



değerinde 2330949,032'lik düşüş olduğu görülmüştür. Böylelikle bağımsız değişkenlerden en az birinin modelin açıklanmasına anlamlı katkı yaptığı söylenebilir. Diğer taraftan sınıflandırma tablolarına bakıldığında; başlangıç modeline (yüzde 71,3) göre genel doğru sınıflandırma yüzdesinde (yüzde 77,8) artış olması, modelin sınıflandırma açısından başarılı olduğunu göstermektedir. Modelin pseudo R² değeri ise 0,33 çıkmıştır. Bu değer 0,20-0,40 arasında olması yeterli kabul edildiğinden (Alpar, 2013: 622), modelin açıklayıcılığının iyi düzeyde olduğu söylenebilir. Modelde artıkların -2 ile +2 arasında çıkması nedeniyle çoklu bağlantı sorunu olmadığı gözlenmiştir.

Lojistik regresyon analizi sonuçlarına göre; her bir bağımsız değişken ile bağımlı değişken arasında anlamlı bir ilişki olduğu ortaya çıkmıştır. Bu anlamlı ilişkinin etkisini ortaya koyan değer ise Exp(B) ile gösterilen 'Odds oranı'dır (Tablo 3). Sonuçlar yorumlanırken, kategorik değişkenler içinde bir referans değişken belirlenmekte ve diğer değişkenler referans değışkene göre yorumlanmaktadır.²⁴

Analiz sonuçlarına göre emeklilikten sonra çalışma kararında, cinsiyet önemli bir değişkendir. Erkek olmanın kadın olmaya göre emeklilikten sonra çalışma olasılığını 7,36 kat arttırdığı görülmüştür. Bu noktada Türkiye işgücü piyasasında cinsiyete dayalı tabakalaşmanın (Toksöz, 2007: 50; Kumaş vd. 2014: 369), emeklilikten sonraki dönem için de geçerli olduğunu söyleyebilmek mümkündür. Whitehouse (1992: 71), kadınların erkeklere göre ortalama olarak daha düşük ücretli işlerde çalışmalarının emeklilik dönemlerine yansıdığını savunmaktadır. Emeklilik sonrası istihdamla ilgili çoğu araştırmada, kadınların kendilerini emekli olarak tanımladıktan sonra işgücüne yeniden girme olasılıklarının daha düşük olduğu tespit edilmiştir (Moen vd., 2000; Maestas, 2010; Pleau, 2010).

Türkiye'de, geleneksel toplumsal cinsiyetçi bakış açısı ve kadının çalışsa bile 'ev kadını' olarak nitelendirilmesi (Durmaz-Bodur, 2020: 84), emeklilikten sonraki statüsünü hane içinde tanımlamasına neden olmaktadır. Emekli kadınların hane ve torun bakımı sorumluluğu, yeniden işgücüne dönme kararlarını olumsuz yönde etkilemektedir (Pleau, 2010: 288). Türkiye'de kadınların yaşa göre işgücüne katılım durumları 'M' yörüngesi izlemektedir²⁵. Bu durum kadınların erken emeklilik olanaklarının devam ediyor olması ve yaşlı bakımı sorumlulukları ile açıklanmaktadır (Karadeniz ve Yılmaz, 2007: 36-37). Dolayısıyla emeklilikten sonra kadınların tekrar işgücüne dönmesi, bakım yükümlülüklerinin neden olduğu dezavantajlardan dolayı güçleşmektedir.

Uluslararası yazındaki bazı araştırmalar kadınların ücretli çalışan olarak köprü istihdama girme olasılıklarının erkeklere göre daha düşük olduğunu

24 Analiz sonuçlarının verildiği Tablo 3'te referans değişkenler gösterilmiştir.

25 Türkiye'de kadınların işgücüne katılma oranlarının en fazla olduğu yaş grubu 20'li yaşlar iken, evlilik ve çocuk sahibi olma yaşı olarak da kabul edebileceğimiz 25-29 yaş aralığına gelindiğinde kadınların işgücünden çekilmeye başladıkları görülmektedir. Nitekim Türkiye'de ortalama ilk evlenme yaşı erkeklerde 27,9 iken kadınlarda 25'tir (TÜİK, 2019). 35-39 yaş aralığında işgücüne katılma oranında tekrar bir artış görülse de 20'li yaşlar için görülen tepe noktasındaki değere ulaşmamaktadır 40'lı yaşlardan itibaren ise kadınların işgücüne katılım oranında ciddi bir azalma yaşanmaktadır (Durmaz-Bodur, 2020: 51-52).



(Davis, 2003: 65; Griffin ve Hesketh,2008: 111) ortaya çıkarmıştır. Aksi biçimde Quinn ve Kozy (1996: 369) arařtırmalarında, emeklilikten sonra alıřma hayatına dnme olasılıklarını kadınlar iin yzde 28, erkekler iin yzde 16 olarak tespit etmiř ve kadınların erkeklere gre kpr istihdamda yer alma olasılıklarının daha yksek olduėunu gzlemlemiřtir. Kerr ve Armstrong (2011: 62) emeklilikten sonra kadınların kendi hesabına alıřma olasılıklarının, erkeklerin ise cretli ve maařlı alıřma olasılıklarının daha yksek olduėunu tespit ederken, Kim ve Feldman (2000: 1204) emeklilik sonrasında cretli bir iřte alıřma kararında, kadın ve erkek arasında anlamlı bir farklılık bulamamıřtır.

Yař baėımsız deėiřkeninin etkisine bakıldıėında 46-55 yař aralıėında olmaya gre diėer tm yař gruplarında (56-65 yař, 66-75 yař, 76 yař ve zeri) olmak emeklilikten sonra alıřma olasılıėını azalttıėı grlmřtr. Dolayısıyla daha geen yařta emekli olan bireylerin kpr istihdama geme olasılıkları daha yksektir. Esnek emeklilik yařı uygulamalarının olduėu lkelerde de emeklilik sonrası istihdama katılma teřvik edilmektedir (Leinonen vd. 2018: 1). Bu durum, bireylerin geen yařta kendilerini hem fiziksel hem zihinsel olarak daha saėlıklı hissetmeleri ile iliřkili olabilir.

Tablo 3. Lojistik Regresyon Analizi Sonuçları

Bağımsız Değişkenler	B	s.h.	Wald	df	p	Exp(B)	EXP(B) için yüzde 95 güven aralığı	
							Alt	Üst
Cinsiyet (Ref: Kadın)	1,99	,003	470107,96	1	,000	7,36	7,31	7,40
Yaş (Ref: 46-55)			351412,48	3	,000			
56-65 yaş	-,584	,002	75107,69	1	,000	,558	,555	,560
66-75 yaş	-1,34	,003	235898,72	1	,000	,260	,259	,261
76 yaş ve üzeri	-2,21	,005	235660,52	1	,000	,109	,108	,110
Medeni durum (Ref: Evli)			59232,29	3	,000			
Hiç evlenmedi	-,868	,008	11089,24	1	,000	,420	,413	,427
Eşi öldü	-1,13	,005	52220,12	1	,000	,322	,319	,325
Boşandı	-,724	,006	16235,88	1	,000	,485	,480	,490
Eğitim (Ref: İlkokul ve altı)			24792,37	4	,000			
İlköğretim/ortaokul	-,148	,003	2631,64	1	,000	,863	,858	,867
Lise	-,363	,003	16941,33	1	,000	,696	,692	,699
Meslek yüksekokulu	-,170	,005	1235,26	1	,000	,843	,835	,851
Fakülte ve üzeri	,134	,004	1340,77	1	,000	1,14	1,13	1,15
Yoksulluk (Ref: Yoksul)	,029	,006	26,75	1	,000	1,02	1,01	1,04
Hane tipi (Ref: Tek kişi)			17202,88	3	,000			
Sadece eşler	-,519	,005	11609,96	1	,000	,595	,590	,601
Ebeveyn(ler) ve çocuklar	-,402	,005	7402,32	1	,000	,669	,663	,675
Diğer	-,254	,005	2817,04	1	,000	,775	,768	,783
Emeklilik geliri (yıllık) (Ref: 12000 TL ve altı)			285631,92	4	,000			
12001-18000 TL	-,734	,003	50972,74	1	,000	,480	,477	,483
18001-24000 TL	-1,44	,004	153673,34	1	,000	,237	,235	,239
24001-48000 TL	-1,95	,004	209860,71	1	,000	,141	,140	,142
48001 TL ve üzeri	-1,92	,009	47255,63	1	,000	,146	,144	,149

Sağlık durumu (Ref: Çok iyi)			88214,38	4	,000			
İyi	-,470	,006	6797,33	1	,000	,625	,618	,632
Orta	-,745	,006	16722,39	1	,000	,475	,469	,480
Kötü	-1,20	,006	36659,75	1	,000	,300	,296	,303
Çok kötü	-4,05	,028	20524,17	1	,000	,017	,016	,018
Gelir dilimi (Ref: Alt)			199693,62	2	,000			
Orta	,585	,004	17965,10	1	,000	1,79	1,77	1,81
Üst	1,38	,004	95477,84	1	,000	3,99	3,96	4,03
Maddi yoksunluk (Ref: Hiç)			11643,98	2	,000			
Orta	-,197	,003	4195,67	1	,000	,821	,816	,826
Şiddetli	-,447	,004	11430,44	1	,000	,639	,634	,645
Borçluluk durumu (Ref: Borcu yok)			183,36	2	,000			
Ödeyemiyor	,046	,005	84,33	1	,000	1,04	1,03	1,05
Ödüyor	-,021	,002	82,81	1	,000	,979	,974	,983
Sabit	-,332	,009	1337,89	1	,000	,718		

Bağımsız değişkenlerden bir diğeri olan *sağlık durumunu* ‘çok iyi’ olarak beyan edenlerin emeklilikten sonra çalışma olasılıklarının ‘iyi’, ‘orta’, ‘kötü’, ‘çok kötü’ olma durumlarına göre çok daha yüksek olduğu görülmektedir. Kim ve Feldman (2000: 1203), sağlık durumu kötü olan bireyin işin fiziksel taleplerini yerine getiremeyeceğini ve iyi bir sağlık durumuna sahip olmanın emeklilikten sonra yalnızca ücretli çalışma konusunda değil, gönüllü çalışma konusunda da işgücüne katılımı olumlu yönde etkilediğini tespit etmiştir. Sağlık sorunu yaşamayan emeklilerin, sıklıkla çalışma yaşamına dönmeleri, dinamizmlerini sürdürmek ve hala bir işe yaradıkları hissini devam ettirmek arzusu içinde olmaları ile doğrudan ilişkilidir (İçli, 2016: 52).

Medeni durum modelin bağımsız değişkenlerinden bir diğeridir. Evli olmaya göre; hiç evlenmeme 0,42 kat, eşin ölmesi 0,32 kat, boşanmış olmak ise 0,48 kat emeklilikten sonra işgücüne katılma olasılığını azaltmaktadır (Tablo 3). Verilere göre özellikle evli bireylerin, emeklilikten sonra çalışma hayatına dönme eğilimlerinin daha çok olması, evli bireylerin kalabalık hanedeki yaşaması dolayısıyla hane giderlerinin de daha çok olması ile açıklanabileceği gibi, işgücü piyasasının evli bireyleri daha çok içermesi ile de açıklanabilir. Kerr ve Armstrong’un (2011: 70) emeklilikten sonra bireylerin çalışma hayatında yer



aldıkları statüyü inceledikleri araştırmalarında; evli olanların emeklilikten sonra ücretli ve maaşlı çalışma olasılığının, kendi hesabına çalışma olasılığına göre daha yüksek olduğu; Pleau ve Shauman'ın (2012: 125) araştırmalarında boşanmış bireylerin, eşi ölen bireylere göre emeklilikten sonra çalışma olasılığının daha yüksek olduğu tespit edilmiştir. Söz konusu durumda, eşi ölen bireylerin geride kalan (ölüm aylığı) aylığına erişme koşullarının etkili olduğu söylenebilir.

Medeni durumun emeklilikten sonra çalışma hayatına dönme üzerindeki etkisini daha net görebilmek için *hane tipi* değişkeni de modele dahil edilmiş ve emeklilikten sonra işgücüne dahil olma olasılığının, hanede *tek başına* yaşamaya göre, *eşle yaşamamanın* 0,59 kat, *eş ve çocuklar ile yaşamamanın* 0,66 kat, *diğer kalabalık hanelerde* yaşamamanın ise 0,77 kat azalttığı görülmüştür. Dolayısıyla bireyin hanede tek başına yaşaması durumunda emeklilikten sonra işgücüne katılma olasılığı diğer durumlara göre çok daha yüksektir. Bu noktada, eş ve/veya çocukların buldukları hanelerde, emekliliğine hak kazanmış bir kimsenin çalışma çağında çocuğunun olabileceği varsayımı altında, haneye gelir getirecek kişi sayısının artmasıyla birlikte, bireyin emekli olduktan sonra tekrar işgücüne dönme olasılığının azaldığını söyleyebilmek mümkündür. Nitekim Acar vd. (2017: 841) Türkiye'de hanedeki çalışanların payının artmasının, o hanehalkının maddi yoksunluk olasılığını azalttığını tespit etmiştir. Ek olarak; emekli bireyler için çalışma, aynı zamanda bir sosyalleşme aracı olduğundan hanede tek başına yaşayan emekli bireyin işgücüne dönme arzusunun daha yüksek olabileceği söylenebilir. Diğer taraftan hanede eğitim gören çocukların varlığı eğitim masraflarını beraberinde getireceğinden, emekli bireyin işgücüne dönme kararı üzerinde olumlu bir etki yaratabilir (Durusoy-Öztepe, 2018: 46). Ancak, TÜİK 2018 GYKMVS'ne göre; emekli olup işgücüne dahil olan bireylerin aynı hanede yaşayan çocuklarının yalnızca yüzde 5,8'inin eğitime devam ettiği, hanede başka eğitime devam eden kimsenin olmadığı bulgusuna ulaşılmıştır. Buna karşın; eş, çocuk ve diğer akrabalarıyla birlikte yaşayan emekli bireylerin hanelerinde; eşlerin yüzde 14,8'inin (1.230.051 kişi), çocukların yüzde 28,1'inin (148.589 kişi), kardeşlerin yüzde 4,8'inin (42.860 kişi), gelin veya damatların yüzde 37,1'inin (13.435 kişi) ve torunların yüzde 48,9'unun (2220 kişi) istihdamda olduğu görülmüştür²⁶.

Analiz sonuçlarına göre emeklilikten sonra çalışma olasılığını, ilköğretim mezunu olmaya göre; ilköğretim veya ortaokul mezunu olmak 0,86 kat, lise mezunu olmak 0,69 kat, meslek yüksekokulu mezunu olmak 0,84 kat azaltırken, fakülte ve üzeri eğitim düzeyine sahip olmak ise 1,14 kat arttırmaktadır (Tablo 3). Uluslararası yazına göre eğitim düzeyinin artması emeklilikten sonra ücretli çalışma veya hem ücretli hem gönüllü çalışma olasılığını arttırmaktadır (Griffin ve Hesketh, 2008: 111; Hiscott, 2013: 67). Yüksek eğitim düzeyine sahip bireylerin

26 TÜİK (2018) GYKMVS aracılığıyla hesaplanmıştır.



üretme ihtiyacının daha fazla olması, köprü istihdamda nitelikleri nedeniyle daha fazla seçeneklerinin olması ve ek olarak istihdamda nitelikli işgücünü temsil eden bireylerin emeklilikten sonra işgücüne döndüklerinde niteliksiz işgücüne göre daha yüksek ücret alabilmeleri (Durusoy-Öztepe, 2018: 127) ve çoğunlukla-yüksek eğitilmiş işgücünü temsil etmeleri işgücüne dönme durumlarını artıran koşullar olarak ifade edilebilir.

Yoksul olmaya göre yoksul olmamak, emeklilikten sonra çalışma hayatına dönme olasılığını 1,02 kat arttırmaktadır. Söz konusu veri, yoksulluk durumunun emeklilik sonrası çalışma üzerinde çok az bir etkiye sahip olduğunu göstermektedir. Yoksul olmayan emeklilerin çalışma hayatına dönme olasılıklarının küçük de olsa daha yüksek olması, yoksul olmayan emeklilerin daha yüksek eğitim düzeyleri ve nitelikli işgücü olmaları ile açıklanabilir. Diğer taraftan Türkiye’de sosyal yardım almak işgücüne katılım üzerinde az da olsa olumsuz yönde etki etmektedir. Yakut (2015) Türkiye’de sosyal yardım almanın işgücü arzı üzerinde, yüzde 2’nin altında negatif bir etkiye sahip olduğunu tespit etmiştir. Bu noktada yoksul emekli bireylerin sosyal yardım almaları, işgücü dışında kalmalarının nedenlerinden birisi olarak ifade edilebilir²⁷.

Bireyin maddi yoksunluk yaşamaması durumuna göre; orta dereceli maddi yoksunluk yaşaması 0,82 kat, şiddetli derecede maddi yoksunluk yaşaması 0,63 kat emeklilikten sonra çalışma olasılığını azaltmaktadır (Tablo 3). Yoksulluk değişkeninde olduğu gibi, maddi yoksunluk içinde olmak da emekli bireyin yeniden işgücüne dönme olasılığını olumsuz yönde etkilemektedir. Yoksulluk ve maddi yoksunluk değişkenlerinin emekli bireylerinin işgücüne katılımı üzerindeki etkisi aynı yönlü olsa da derecelerinin farklı olduğu görülmektedir. Nitekim yapılan bazı çalışmalarda görece yoksulluk ile maddi yoksunluk arasında güçlü bir ilişkinin olmadığı gösterilmiştir (Acar vd., 2017; Ayllón ve Gábos, 2017).

Modelin bir diğer bağımsız değişkeni olan *gelir diliminin* emeklilikten sonra çalışma kararı üzerindeki etkisi analiz edildiğinde çalışma olasılığını, alt gelir diliminde yer almaya göre, orta gelir diliminde yer almanın 1,79 kat, üst gelir diliminde yer almanın ise 3,99 kat arttırdığı görülmüştür. Çalışmaya benzer biçimde Leinonen vd. (2018: 17), üst gelir diliminde yer alanların hem daha geç emekli olduklarını hem de emeklilik sonrası istihdamda katılma olasılıklarının daha yüksek olduğunu tespit etmiştir.

Talas’a göre (1953: 20), sosyal güvenlik riski olan yaşlılık, gelirin kesintiye uğradığı bir iş göremezlik durumudur ve “.. kendi kudretine göre çalışan herkese artık çalışarak hayatlarını kazanamayacak olan bir hale geldikleri zaman geçinmelerine olanak verecek bir gelir” sağlanmalıdır. Bu bağlamda modelde

27 3294 Sayılı Sosyal Yardımlaşma ve Dayanışmayı Teşvik Kanunu (K.T.: 29/5/1986: R.G.: 14/6/1986); (Ek fıkra: 4/7/2012-6353/17 md.) Madde 2 – “...Ayrıca, kanunla veya Cumhurbaşkanlığı kararnamesiyle kurulu sosyal güvenlik kuruluşlarına tabi olmakla veya bu kuruluşlarca aylık veya gelir bağlanmış olmakla birlikte, Fon Kurulunca belirlenecek ölçütlere göre; hane içindeki kişi başına düşen geliri, onaltı yaşından büyükler için belirlenen aylık net asgari ücretin 1/3’ünden az olan kişilerden fakir ve muhtaç durumda bulunanlar da bu Kanun kapsamındadır.” düzenlemesine göre, emekli aylığı almak sosyal yardımdan yararlanmada engel bir durum değildir.



işgücüne katılımı etkileyebilen, bireyin emeklilik geliri düzeyi ve borçluluk durumu bağımsız değişkenlerine yer verilmiştir. Emeklilikten sonra çalışma olasılığını, bireyin emekli aylığının yıllık 12.000 TL ve altında olmasına göre, yıllık 12.001-18.000 TL arasında olması 0,48 kat, 18.001-24.000 TL arasında olması 0,23 kat, 24.001-48.000 TL arasında olması 0,13 kat, 48.001 TL ve üzerinde olması 0,14 kat azaltmaktadır (Tablo 3). Yani emeklilik geliri arttıkça, bireyin çalışma olasılığı azalmaktadır. Diğer yandan, Griffin ve Hesketh'in (2008: 118) Finlandiya'daki araştırmasında bireyin geliri ile emeklilikten sonra çalışma durumu arasında anlamlı bir ilişki bulunamamıştır.

Bağımsız değişkenlerden bir diğeri olan borçluluk durumu incelendiğinde, bireyin emeklilikten sonra çalışma olasılığını, herhangi bir borcu olmaması durumuna göre, borçlu olması ve fakat borcunu ödemede güçlük çekmesi durumu 1,04 kat artırırken, borçlu olması ve borcunu ödeyebiliyor olması durumunun ise 0,97 kat azalttığı gözlenmiştir. Leinonen vd. (2018: 17) yüksek hane borcu olan bireylerin emeklilik sonrasında istihdamda daha uzun kaldıklarını; Durusoy-Öztepe (2018: 107), Türkiye'de emekli bireylerin önemli bir kısmının, düşük emekli aylıkları ve borç/kredi yükleri nedeniyle tekrar çalışma yaşamına döndüklerini ortaya koymuştur.

Sonuç ve Değerlendirme

TÜİK GYKMVS aracılığı ile yapılan lojistik regresyon analizi sonuçlarına göre, uluslararası yazınla örtüşür biçimde, Türkiye'de emekli bireylerin sosyo-demografik özellikleri ile işgücü piyasasına katılımları arasında anlamlı bir ilişki bulunmaktadır.

Araştırmada toplumsal cinsiyetçi bakış açısını destekler biçimde 'cinsiyetin' emeklilik sonrasında çalışma yaşamına dönme kararında oldukça etkili bir özellik olduğu tespit edilmiştir: 'Erkek' olmak, 'kadın' olmaya göre emeklilikten sonra çalışma olasılığını 7,36 kat arttırmaktadır. Söz konusu bakış açısını destekler biçimde, Türkiye'de emekli kadın sayısının emekli erkek sayısına göre oldukça az olması, kadınların emeklilik hakkına erişemediklerini ve kadınların ileri yaşlarında yaşlı bakımı sorumluluğu ile karşı karşıya kaldıklarını göstermektedir. Kadınların çoğunlukla, dışsal piyasada çalışmaları, istihdam hakkı ve koşulları açısından fırsat eşitliğine sahip olamamaları, emeklilik koşullarını doğrudan etkileyebilmektedir.

'Emeklilik geliri' ve 'borçluluk durumu' çalışma yaşamına dönmeyi etkileyen diğer değişkenlerdir. Emekli aylığı miktarının artmasının bireyin çalışma olasılığını azalttığı, kredi/borç yükü olmasının çalışma olasılığını arttırdığı görülmüştür.

Bulgulara göre 'evli olmak', 'sağlıklı olmak', 'genç yaşta emekli olmak', 'yüksek eğitilmiş olmak' gibi sosyo-demografik özellikler, emeklilikten sonra çalışma olasılığını arttırmaktadır. Diğer yandan emekli bireyin hanede eş ve çocukları ile yaşaması emeklilikten sonra çalışma olasılığını azaltmaktadır.



Emeklilikten sonra çalışma kararında etkili olan bir diğer unsur görece yoksulluk durumudur. Yoksul ve maddi yoksulluk içinde olan bireylerin emeklilikten sonra çalışma olasılığı daha düşük iken, üst gelir dilimindeki emeklilerin çalışma olasılığı yaklaşık 4 kat daha fazladır. Emeklilik ve çalışma kararı arasında cinsiyetten sonra en belirleyici değişken 'gelir dilimi' olmuştur.

Analiz sonuçlarına göre emekli bireylerin sosyo-demografik özellikleri, işgücü piyasasına katılma kararlarını farklı düzeylerde etkilemektedir. Bulgular, emeklilik sistemleri ve reformları belirlenirken, işgücü piyasasının yapısının, emekli bireylerin sosyo-demografik özelliklerinin ve iktisadi demografinin dikkate alınması gerekliliğini ortaya çıkarmıştır. Bu bağlamda genel başlıkları ile emeklilik sistemine yönelik uygulanabilecek politikalar aşağıdaki gibi sıralanabilir:

- *Araştırmada emekli bireylerin çalışma kararlarında etkili olan değişkenlerden bir diğeri 'emekli aylıkları'dır. Mevcut durumda Türkiye'de emekli aylıkları düşük düzeyde iken (2018 GYKMVS'ye göre yıllık emeklilik geliri medyan değeri 17.160 TL), 2008 reformunun emekli aylıkları üzerindeki etkileri görülmeye başlandıkça emeklilerin yoksulluk oranlarının artacağı söylenebilir. 5510 sayılı yasa ile aylık bağlama oranlarının ve emekli aylıklarının alt sınırının düşürülmesi, 2008 sonrası çalışmaya başlayanların çok daha düşük emekli aylığı almalarına/yaşlı yoksul olmalarına neden olabilecektir. Bu noktada, emekli aylığı hesabında, enflasyon oranları, büyüme ve kalkınma gibi makro değişkenlerin, iktisadi demografik değişimin ve üç farklı kurumdan emekli olanların aylık miktarındaki makasın dikkate alınmasını gerekli kılmaktadır*

- *Her grup ancak özellikle kadınlar için kayıtlı çalışmanın ve/veya gerçek beyana dayalı ücret ve prim ödenmesinin sağlanması, temel bir ekonomik ve sosyal hak olan emeklilik hakkına erişememeyi ve sosyal güvenlik sisteminin açık vermesini engelleyebilecektir.*

- *Türkiye'de görece yoksulluk sınırından görece yüksek olan emekli aylıkları miktarının düşük olmasının temel nedeni, çalışanların ortalama ücretlerinin düşük olmasıdır. Dolayısıyla, en az ücret düzeyinin insan onuruna yaraşır ve satın alma gücünü gerçek anlamda koruyan düzeye çıkarılması, emekli bireylerin refah düzeyini doğrudan etkileyebilecektir.*

- *Salgın döneminde uzun süreli sigorta kollarından yararlanamayan tüm çalışanların, askerlik ve doğum borçlanmasında olduğu gibi 'sal-*



gın borçlanması' ve istediği basamaktan ödeme yapabileceği bir düzenlemenin yapılması, sistemin sürdürülebilirliği ve bireyin emeklilik hakkına erişimini sağlayabilecektir.

Gelecekteki çalışmalarda emekli bireylerin işgücüne katılımını belirleyebilen sosyo-demografik özellikler dışında, sosyolojik, psikolojik ve makroekonomik değişkenlerin araştırılması, ilgili yazını zenginleştirebilecek ve sosyal politikaların oluşturulmasında yol gösterici olabilecektir.

Kaynakça

- Acar, A., Anil, B. ve Gursel, S. (2017) "Mismatch Between Material Deprivation and Income Poverty: The Case of Turkey", *Journal of Economic Issues*, 51, 3, 828-842.
- Akı, E. ve Demirbilek, S. (2002) "An Analysis of Finance Problems of Social Insurance Institution in Turkey", *DEÜ İİBF Dergisi*, 17, 1, 1-10.
- Akyüz, F. (2011) *Türkiye'de Kapitalizmin ve Sosyal Güvencesizliğin İnşası*, İstanbul: Sav Yayınları.
- Arabacı, R. Y. ve Alper, Y. (2010) "Sosyal Güvenlik Reformu'nun Yaşlılık Aylıklarına Etkisi: Yoksulluk Yaratan Bir Sosyal Güvenlik Sistemi", *Amme İdaresi Dergisi*, 43, 2, 101-118.
- Arın, T. (2013) *Kriz, Devlet, İktisat ve Sosyal Güvenlik Politikaları: Seçilmiş Yazılar*, İstanbul: İstanbul Bilgi Üniversitesi Yayınları.
- Arun Ö. (2016) "Çağdaş Türkiye'de Yaşlılık ve Eşitsizlik", *Mediterranean Journal of Humanities*, 6, 2, 29-48.
- Armstrong-Stassen, M. (2008) "Organisational Practices and The Postretirement Employment Experience of Older Workers", *Human Resource Management Journal*, 18, 1, 36-53.
- Ayllón, S. ve Gábos, A. (2017) "The Interrelationships Between The Europe 2020 Poverty and Social Exclusion Indicators", *Social Indicators Research*, 130, 3, 1025-1049.
- Büyüköztürk, Ş., Kılıç-Çakmak, E., Akgün, Ö. E., Karadeniz, Ş. ve Demirel, F. (2013) *Bilimsel Araştırma Yöntemleri*, Ankara: Pegem Akademi.
- Danış, M. Z. ve Efe, F. (2016) "Aktif Yaşlanma", *Yaşlılık: Disiplinlerarası Yaklaşım, Sorunlar, Çözümler* (der. V. Kalinkara), Ankara: Nobel Yayıncılık, 263-292.
- Davis, M. A. (2003) "Factors Related To Bridge Employment Participation Among Private Sector Early Retirees", *Journal of Vocational Behavior*, 63, 1, 55-71.
- DeMaris, A. (2004) *Regression with Social Data: Modeling Continuous and Limited Response Variables*, Wiley-Interscience Publication.
- DİSK-AR (2020a) "Salgın Günlerinde Asgari Ücret Gerçeği Araştırması 2021", <http://arastirma.disk.org.tr/wp-content/uploads/2020/12/2021-asgari-yuzde-C3yuzde-BCcret-son.pdf> (12.05.2021).
- DİSK-AR (2020b) "Emekliler Bayrama Mutsuz ve Yoksul Giriyor", <http://arastirma.disk.org.tr/wp-content/uploads/2020/07/Emekliler-Bayrama-Mutsuz-ve-Yoksul-Giriyor.pdf> (12.05.2021).
- DİSK-AR (2020c) "Türkiye'de Emeklilerin Durumu ve Emeklilikte Yaşa Takılanlar Gerçeği", <http://arastirma.disk.org.tr/wp-content/uploads/2021/02/Emeklilerin-Durumu-ve-EYT-Geryuzde-C3yuzde-A7eyuzde-C4yuzde-9Fi-Rapor-Son.pdf> (12.05.2021).
- DİSK-AR (2020d) "İnsan Onuruna Yaraşır Asgari Ücret", <http://disk.org.tr/wp-content/uploads/2019/12/Dyuzde-C4yuzde-B0SK-AR-2020-ASGARyuzde-C4yuzde-B0-yuzde-C3yuzde-9CCRET-RAPORU.pdf> (12.05.2021).



- Doeringer, P. B. ve Piore, M. J. (1971) *Internal Labor Markets and Manpower Analysis*, D.C. Heath and Company, Lexington, MA.
- Durmaz-Bodur, N. (2020) *Türkiye Refah Rejiminde Kadın*, Ankara: Siyasal Kitabevi.
- Durusoy-Öztepe, N. (2018) *Çalışma Yaşamında Emekliler*, Ankara: Gazi Kitabevi.
- Erdoğan, Z., Kayabaşı, N., Özkan-Tağı, S., Söylemezoğlu, F., Tezel, Z., Şanlı, H. S., Anar, A., Kahvecioğlu-Sarı, H. (2016) "Yaşlılıkta Üretmek", Yaşlılık Sosyolojisi (der. H. Ceylan), Ankara: Nobel Yayınları, 325-344.
- Fasbender, U., Deller, J., Wang, M., Wiernik, B. M. (2014) "Deciding Whether To Work After Retirement: The Role of The Psychological Experience of Aging", *Journal of Vocational Behavior*, 84, 215-224.
- Feldman, D. C. ve Kim, S. (2000) "Bridge Employment During Retirement: A Field Study of Individual and Organizational Experiences with Post-Retirement Employment", *Human Resource Planning*, 23, 1, 14-25.
- Fişek, A. G., Özşuca, Ş. ve Şuğle, M. A. (1999) *Sosyal Sigortalar Kurumu Tarihi:1946-1996*, Ankara: Türkiye Ekonomik ve Toplumsal Tarih Vakfı Yayını.
- Frees, E. W. (2010) *Regression Modelling with Actuarial and Financial Applications*, Cambridge University Press.
- Gollier J.J. (2000) *Insurance and Private Pensions Compendium For Emerging Economies*, Book 2 part 2/1, Private Pensions: Regulatory Issues, OECD, www.oecd.org/finance/private-pensions/1816189.doc (10.08.2016).
- Gökbayrak, Ş. (2010a) "Türkiye'de Sosyal Güvenliğin Dönüşümü", *Çalışma ve Toplum*, 25, 2, 141-162.
- Gökbayrak, Ş. (2010b) *Refah Devletinin Dönüşümü ve Özel Emeklilik Programları*, Ankara: Siyasal Kitabevi.
- Griffin, B. ve Hesketh, B. (2008) "Post-Retirement Work: The Individual Determinants of Paid and Volunteer Work", *Journal of Occupational and Organizational Psychology*, 81, 101-121.
- Gujarati, D. N. (2006) *Temel Ekonometri* (çev. Ü.Şenesen ve G. Günlük-Şenesen), İstanbul: Literatür.
- Gürbüz, S. ve Şahin, F. (2017) *Sosyal Bilimlerde Araştırma Yöntemleri: Felsefe- Yönetim-Analiz*, Ankara: Seçkin Yayıncılık.
- Güzel, A., Okur, A. R. ve Caniklioğlu N. (2010) *Sosyal Güvenlik Hukuku*, 13. Basi. İstanbul: Beta Yayınları.
- Hiscott, R. D. (2013) "Determinants of Post-Retirement Employment: Canadian Evidence", *The Canadian Journal of Career Development*, 12, 59-71.
- Holzmann, R. (1997) "Pension Reform, Financial Market Development, and Economic Growth: Preliminary Evidence from Chile", *IMF Staff Papers Palgrave Macmillan Journals*, 44, 2, 149-178.
- Hudson, K. (2007). "The New Labor Market Segmentation: Labor Market Dualism in The New Economy", *Social Science Research*, 36, 286-312.
- ISSA (International Social Security Association) (2020). <https://ww1.issa.int/Understandingyüzde20socialyüzde20security> (30.08.2020)
- İçli, G. (2016) "Sosyal Statü ve Rol Bağlamında Yaşlılık", Yaşlılık Sosyolojisi (der. H. Ceylan), Ankara: Nobel Yayınları, 41-60.
- Kalaycıoğlu, S. (2012) "Kuşaklararası Dayanışma ve Aktif Yaşlanma", 18-24 Mart Yaşlılara Saygı Haftası: Kuşaklararası Dayanışma ve Aktif Yaşlanma Bildirileri, 51- 58, 20-21 Mart 2012, Ankara Üniversitesi Yaşlılık Çalışmaları Uygulama ve Araştırma Merkezi, Ankara.
- Karadeniz, O. ve Yılmaz H. H. (2007) "Kadının İşgücüne Katılımını Etkileyen Faktörler", *İş Dünyasında Kadın*, İstanbul: TÜRKONFED.
- Kerr, G., ve Armstrong-Stassen, M. (2011) "The Bridge to Retirement: Older Workers' Engagement in Post-Career Entrepreneurship and Wage-and-Salary Employment", *The Journal of Entrepreneurship*, 20, 1, 55-76.
- Kim, S., ve Feldman, D. C. (2000) "Working in Retirement: The Antecedents of Bridge Employment And Its Consequences For Quality of Life In Retirement", *Academy of Management Journal*, 43, 6, 1195-1210.
- Kim. S. (2014) "The Career Transition Process: A Qualitative Exploration of Korean Middle-Aged Workers in Postretirement Employment", *Adult Education Quarterly*, 64, 1, 3-19.



- Kleinbaum, D. G. ve Klein, M. (2010) *Logistic Regression: A Self-learning Text*, New York: Springer.
- Kumaş, H., Çağlar, A. ve Karaalp, H. S. (2014) "Firm Size and Labour Market Segmentation Theory: Evidence from Turkish Micro Data", *Procedia-Social and Behavioral Sciences*, 150, 360-373.
- Leinonen, T., Chandola, T., Laaksonen, M. ve Martikainen, P. (2018) "Socio-Economic Differences In Retirement Timing And Participation In Post-Retirement Employment In A Context of A Flexible Pension Age", *Ageing & Society*, 1-21.
- Nagelkerke, N. J. D. (1991) "A Note on A General Definition of the Coefficient of Determination", *Biometrika*, 78, 691-692.
- Maestas, N. (2010) "Back to work: Expectations and Realizations of Work After Retirement", *Journal of Human Resources*, 45, 3, 718-748.
- Menard, S. (1995) *Applied Logistic Regression Analysis*, CA: Sage.
- Mills, B. F. ve Shan D. E. (1997) "Labor Market Segmentation And The Implications For Public Sector Retrenchment Programs", *Journal of Comparative Economics*, 2, 385-402.
- Miles, J. ve Shelvin, M. (2008) *Applying Regression and Correlation: A Guide for Students and Researchers*, Londra: Sage.
- Moen, P., Erickson, W.A., Agarwal, M., Fields, V. ve Todd, L. (2000) *The Cornell Retirement and Well-Being Study: Final Report 2000*, Bronfenbrenner Life Course Center, Ithaca, NY: Cornell University
- Pages, C. ve Stampini, M. (2009) "No Education, No Good Jobs? Evidence On The Relationship Between Education And Labor Market Segmentation", *Journal of Comparative Economics*, 37, 387-401.
- Pengchareon, C. ve Schultz, S. K. (2000) "The Influences on Bridge Employment Decisions", *International Journal of Manpower*, 31, 3, 322-336.
- Pleau, R. L. (2010) "Gender Differences in Postretirement Employment", *Research on Aging*, 32, 3, 267-303.
- Pleau, R. ve Shauman, K. (2012) "Trends and Correlates of Postretirement Employment 1977-2009", *Human Relations*, 66, 1, 113-141.
- OECD (2018) "Gross Pension Replacement Rates", <https://data.oecd.org/pension/gross-pension-replacement-rates.htm#indicator-chart> (01.09.2020).
- OECD (2019a) "Gross Pension Replacement Rates". *Pensions at a Glance 2019: OECD and G20 Indicators* içinde, Paris: OECD Publishing. <https://www.oecd-ilibrary.org/docserver/90da17a0-en.pdf?expires=1601583208&id=id&accname=guest&checksum=31ED80EE6FBE5BF048DB962481537FAA> (01.10.2020).
- OECD (2019b), "Average Wages", <https://data.oecd.org/earnwage/average-wages.htm> (11.05.2021).
- Quinn, J.F. ve Kozy, M. (1996) "The Role of Bridge Jobs In The Retirement Transition: Gender, Race, And Ethnicity", *The Gerontologist*, 36, 3, 363-72.
- Sarıtaş-Oran, S. (2017) *Bireysel Emeklilik Sistemi ve Emekliliğin Finansallaşması: Sermayeyi Bes'lemek*, İstanbul: NotaBene Yayınları.
- Sarıtaş, S. (2019) "Financialisation of pensions: The case of Turkey", *Global Social Policy*, 1- 20.
- Seçer, B. (2009) "İçsel İşten Ayrılma Nedenler, Ölçülmesi ve Önlenmesi", *Çalışma Yaşamında Davranış, Güncel Yaklaşımlar* (der. A. Keser, G. Yılmaz ve Ş. Yürür), Kocaeli: Umuttepe Yayınları, 549-566.
- SGK (2018) "SGK İstatistik Yıllıkları", http://www.sgk.gov.tr/wps/portal/sgk/tr/kurumsal/istatistik/sgk_istatistik_yilliklari (23.07.2020).
- SGK (2020) "Emeklilikten Sonra Tekrar Çalışma", http://www.sgk.gov.tr/wps/portal/sgk/tr/emekli/emeklilikten_sonra (15.09.2020).
- SGK (2021) "Mali İstatistikler", http://www.sgk.gov.tr/wps/portal/sgk/tr/kurumsal/istatistik/aylik_istatistik_bilgileri (12.05.2021).



- Shultz, K. S. (2003) "Retirement: Reasons, Processes, and Results", *Bridge Employment: Work After Retirement* (der. G. A. Adams ve T. A. Beehr), New York: Springer Publishing Company, 214-241.
- Simonoff, J. S. (2003) *Analyzing Categorical Data*, New York: Springer.
- Sözer, A. N. (2013) *Türk Sosyal Sigortalar Hukuku*, İstanbul: Beta Yayınları.
- SPC ve DG EMPL (Social Protection Committee-European Commission/ Directorate-General for Employment, Social Affairs and Inclusion) (2015) The 2015 Pension Adequacy Report: Current And Future Income Adequacy in Old Age in the EU, Luxembourg: Publications Office of The European Union.
- Standing, G. (2015) "Sosyal Güvenlik Ağları Çılgnılığı: Temel Gelir Avrupa'da Neden Gereklidir?", *Sosyal Politika Yazıları* (der. A. Buğra ve Ç. Keyder), İstanbul: İletişim Yayınları. 333-373.
- Steinheilber, S. (2006) *The Gender Implications of Pensions Reforms, Genaral Remarks and Evidence from Selected Countries*, Geneva: UNRISD.
- Şahin, M. (2012) "Türkiye'de Sosyal güvenlik Reformu ve Kadınlar Üzerine Etkisi", Türkiye'de Refah Devleti ve Kadın (der. S. Dedeoğlu ve A. Y. Elveren), İstanbul: İletişim Yayınları, 231-250.
- Şakar, M. (1987) *Türk Sosyal Güvenlik Hukukunda Yaşlıların Korunması*, Yayınlanmamış Doktora Tezi, İstanbul Üniversitesi Sosyal Bilimler Enstitüsü.
- Talas, C. (1953) *Sosyal Güvenlik ve Türk İşçi Sigortaları*, Ankara Siyasal Bilgiler Fakültesi Yayınları No:37-19, Ankara: Güney Matbaacılık ve Gazetecilik.
- Tınar, M. Y. (2019) "Emeklilik ve İşsizlik Psikolojisi", *Çalışma Psikolojisi* (der. S. L. Bilgin ve A. A. Cengiz), Eskişehir: Açıköğretim Fakültesi Yayınları, 198-218.
- Toksöz, G. (2007) *Women's Employment Situation in Turkey*, Ankara: ILO Publishing.
- TÜİK (2018) *Gelir ve Yaşam Koşulları Araştırması Mikro Veri Seti*.
- TÜİK (2019) Evlenme ve Boşanma İstatistikleri, Haber Bülteni, Sayı 33708. [tuik.gov.tr/PreHaberBultenleri.d=33708&fbclid=IwAR1kr4gwnxgaTOw2w1NgCD2an7aTU6Ca3i5KosO3G0LKy4em_2eFBCpTTvlyüzdeF1#:~:text=Evlenenyüzde 20çiftlerinyüzde 20sayısıyüzde 202018yüzde 20yılında,artarakyüzde 20155yüzde 20binyüzde 2047yüzde 20oldu \(30.09.2020\).](http://tuik.gov.tr/PreHaberBultenleri.d=33708&fbclid=IwAR1kr4gwnxgaTOw2w1NgCD2an7aTU6Ca3i5KosO3G0LKy4em_2eFBCpTTvlyüzdeF1#:~:text=Evlenenyüzde 20çiftlerinyüzde 20sayısıyüzde 202018yüzde 20yılında,artarakyüzde 20155yüzde 20binyüzde 2047yüzde 20oldu (30.09.2020).)
- TÜİK, (2020a) "İşgücü İstatistikleri", http://tuik.gov.tr/PreTablo.do?alt_id=1007 (27.09.2020).
- TÜİK (2020b) "Nüfus İstatistikleri", Yıllara, Yaş Grubu ve Cinsiyete Göre Nüfus, 1935-2019, <http://www.tuik.gov.tr/UstMenu.do?metod=temelist> (05.09.2020).
- Ulukan, U. (2019) "Kriz ve Yaşlıları İşe Koşmak: Avrupa Birliği'nin "Aktif Yaşlanma" Yaklaşımı Üzerine Eleştirel Bir Değerlendirme", *Emek Araştırma Dergisi*, 10, 16, 23- 37.
- Ulukan, U. (2020) "Türkiye'de Demografik Dönüşüm ve Yaşlı İşçiler", *Fiscaoeconomia*, 4, 1, 94-110.
- Ulutürk, S., ve Dane, K. (2009) "Sosyal Güvenlik Sisteminde Dönüşüm: Burjuvazinin İrade Beyanı ve Ülke Örnekleri", *Uluslararası Sosyal Haklar Sempozyumu 22-23 Ekim 2009 Bildiriler Kitabı Antalya*, 1-11.
- Walker, A. (2009) "Commentary: The Emergence and Application of Active Aging in Europe", *Journal of Aging & Social Policy*, 21, 1, 75-93.
- Walker, A. (2002) "A Strategy for Active Ageing", *International Social Security Review*, 55, 121-139.
- Whitehouse, G. (1992) "Legislation and Labour Market Gender Inequality: An Analysis of OECD Countries", *Work, Employment and Society*, 6, 1, 65-86.
- World Bank (1994) *Averting the Old Age Crisis: Policies to Protect the Old and Promote Growth*, Washington, DC: World Bank.
- Yakut, A. M. (2015) "Labor Supply and Welfare Benefits in Turkey", *İktisat İşletme ve Finans*, 30, 347, 9-36.
- Yılmaz- Akın, B. G. (2017) "Sosyal Güvenlik Reformu Bağlamında Türkiye'de Bireysel Emeklilik Sisteminin Ekonomi Politikası", *Türkiye'de Sağlık ve Sosyal Güvenlik: İnsana Karşı Piyasa* (der. G. Yenimahalleli-Yaşar, A. Göksel ve Ö. Birler), İstanbul: NotaBene Yayınları.